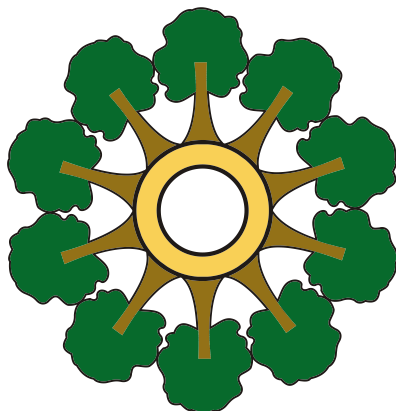


Biedrība “Ziemeļkurzemes biznesa asociācija”



**ZIEMEĻKURZEMES BIZNESA ASOCIĀCIJAS
STRATĒGIJA**

**AR GROZĪJUMIEM
2013.GADĀ**

2008 – 2013

SATURA RĀDĪTĀJS

1. STRATĒĢISKAIS PLĀNS.....	4
1.1. VIETĒJĀS RĪCĪBAS GRUPAS DARBĪBAS RAKSTUROJUMS.....	4
1.1.1. Darbības mērķis	4
1.1.2. Uzdevumi.....	4
1.1.3. Darbības teritorija	4
1.1.4. Pārvaldes struktūra.....	5
1.1.5. Aktivitāšu apraksts.....	5
1.1.6. Stratēģijas izstrādes gaitas apraksts	5
1.1.7. Informācijas tīklu veidošana.....	6
1.2. VIETĒJĀS RĪCĪBAS GRUPAS TERITORIJAS SITUĀCIJAS ANALĪZE	6
1.2.1. Teritorijas vispārīgs apraksts	6
1.2.2. Demogrāfiskā situācija un apdzīvojuma struktūra.....	8
1.2.3. Ekonomiskā situācija	10
1.2.4. Sociālā situācija	14
1.3. VIETĒJĀS ATTĪSTĪBAS SVĪD IZVĒRTĒJUMS	18
1.4. VIETĒJĀS RĪCĪBAS GRUPAS LĪDZDALĪBA TERITORIJAS ATTĪSTĪBĀ	19
1.4.1. Stratēģijas nepieciešamības apraksts	19
1.4.2. Stratēģijas īstenošanas apskats.....	21
1.4.3. Teritorijas attīstības vīzija.....	22
1.4.4. Teritorijas attīstības galvenās prioritātes	23
2. RĪCĪBAS PLĀNS.....	26
2.1. LAUKU ATTĪSTĪBAS PROGRAMMAS IETVAROS	26
2.2. EIROPAS ZIVSAIMNIECĪBAS FONDA ATBALSTA IETVAROS	27
3. RĪCĪBU NOŠĶIRŠANAS APRAKSTS.....	28
3.1. LAUKU ATTĪSTĪBAS PROGRAMMAS RĪCĪBĀM.....	28
3.2. ZIVSAIMNIECĪBAS FONDA ATBALSTA RĪCĪBĀM.....	29
4. VIETĒJĀS ATTĪSTĪBAS STRATĒĢIJAS ĪSTENOŠANAS PROCEDŪRAS .	30
4.1. PROJEKTU KONKURSA IZSLUDINĀŠANA UN VĒRTĒŠANA	30
4.1.1. Konkursa izsludināšanas kārtība.....	30
4.1.2. Projekta atbilstības kritēriji	30
4.1.3. Projektu vērtēšanas kārtība	37
4.1.4. Atzinuma veidlapa	39
4.2. STRATĒĢIJAS ĪSTENOŠANAS UZRAUDZĪBA UN NOVĒRTĒŠANA	40
4.2.1. Stratēģijas īstenošanas uzraudzības procedūra	40
4.2.2. Stratēģijas īstenošanas novērtēšanas procedūra.....	42

1. STRATĒĢISKAIS PLĀNS

1.1. VIETĒJĀS RĪCĪBAS GRUPAS DARBĪBAS RAKSTUROJUMS

1.1.1. Darbības mērķis

Biedrības „Ziemeļkurzemes biznesa asociācija” vietējās rīcības grupas mērķis ir veicināt Ziemeļkurzemes reģiona stabilu, sabalansētu un ilgtspējīgu attīstību, apvienojot uzņēmējus un citus Latvijas lauku iedzīvotājus uzņēmējdarbības vides uzlabošanai, lai celtu sabiedrības labklājību, paaugstinātu katra iedzīvotāja dzīves kvalitāti un nodrošinātu reģiona konkurētspēju valstiskā mērogā.

Stratēģijas tiešais mērķis ir veikt pasākumus pakalpojumu pieejamības, kvalitātes un sasniedzamības nodrošināšanai, sabiedrības labklājības celšanai un sabiedrisko aktivitāšu dažādošanai, kā arī uzņēmējdarbības vides uzlabošanai.

1.1.2. Uzdevumi

Biedrības „Ziemeļkurzemes biznesa asociācija” sagatavotā un apstiprinātā Ziemeļkurzemes partnerības vietējās rīcības grupas stratēģiskā plāna īstenošana veicinās:

- dzīves kvalitātes uzlabošanai vietējiem lauku un ciemu iedzīvotājiem;
- sabiedrisko pakalpojumu pieejamību, to kvalitātes paaugstināšanai un sasniedzamību;
- dabas resursu un dabas mantojuma aizsardzības un izmantošanas uzlabošanu;
- vides kaitējumu mazināšanai;
- kultūras mantojuma saglabāšanu, kultūras infrastruktūras un kvalitatīva kultūras pakalpojuma pieejamību un izmantošanu kā attīstības faktoru, kā arī pašdarbības kolektīvu aktivitāšu atbalstīšanu;
- informācijas un zināšanu pieejamības attīstību;
- ilgtspējīgu tūrisma attīstību;
- individuālās saimnieciskās darbības – mājražošanas un amatniecības aktivizēšanu;
- veselīga dzīvesveida popularizēšanu un sporta aktivitāšu atbalstīšanu.

1.1.3. Darbības teritorija

Ziemeļkurzemes vietējās rīcības grupas darbība aptver sekojošas pagastu teritorijas: Ances, Puzes, Tārgales, Popes, Usmas un Ugāles pagasti Ventspils novadā, Dundagas un Kolkas pagasti Dundagas novadā, Īves, Lubes un Valdgales pagasti Talsu novadā. Iepriekšējā periodā no 2006.gada līdz 2008.gadam kopīgu stratēģiju izveidoja un īstenoja deviņās pašvaldību teritorijās. Popes un Usmas pagastu padomes lēma uzsākt kopīgu darbību Ziemeļkurzemes partnerībā, bet Kolkas pagasta padome lēma par darbības teritorijas izmaiņu.

1.1.4. Pārvaldes struktūra

Biedrības augstākā lēmējinstītūcija ir kopsapulce. Kārtējās kopsapulces sasauca valdes priekšsēdētājs pēc nepieciešamības, bet ne retāk kā reizi gadā. Lēmējinstītūcija ir atbildīga par vietējās attīstības stratēģijas īstenošanu. Kopsapulce ievēl valdi, kas ir Biedrības pastāvīgi funkcionējoša lēmējinstītūcija, un tās priekšsēdētāju, kā arī Biedrības revidentu. Biedrības valde sastāv no vienpadsmit locekļiem nodrošinot partnerības principu no kuriem vismaz 50% ir sociālie un ekonomiskie partneri. Valdes sastāvā ir pašvaldības pārstāvji, sabiedrisko organizāciju pārstāvji, sieviešu un jauniešu pārstāvji, uzņēmēji, to skaitā zivsaimniecības nozares pārstāvji. Biedrības izpildinstītūcija ir valdes ievēlēts koordinators.

1.1.5. Aktivitāšu apraksts

1.1.5.1. Pakalpojumu pieejamība, kvalitāte un sasniedzamība:

- sporta materiāli tehniskās bāzes pilnveidošana,
- jauniešu brīvā laika pavadīšanas centru izveide un darbības nodrošināšana,
- bērnu un jauniešu rotaļu laukumu izveidošana un labiekārtošana,
- aktīvās atpūtas aprīkojumu iegāde un uzstādīšana publiskās atpūtas vietās,
- publisko ēku pieejamības nodrošināšana,
- iedzīvotāju veselīga dzīves veida popularizēšana un nodrošināšana,
- infrastruktūras sakārtošana (pievedceļu grants seguma izveide, ietvju un gājēju ceļiņu izveide, ielu apgaismojumu ierīkošana),
- mājražotāju darbības atbalsts,
- vietējo mājražotāju produkciju tirdzniecības vietu izveide,
- tūrisma pakalpojumu dažādošana un sniegšanas kvalitātes uzlabošana.

1.1.5.2. Sabiedrisko aktivitāšu dažādošana:

- vēsturiskā mantojuma saglabāšana, novadpētniecības istabu izveide,
- vietējā kultūrvēsturiskā mantojuma (dabas teritoriju, reliģisko būvju) saglabāšana un labiekārtošana,
- kultūras dzīves popularizēšana,
- interešu klubu izveide un darbības atbalsts,
- iedzīvotāju atbalsta un attīstības centru izveidošana un labiekārtošana.

1.1.6. Stratēģijas izstrādes gaitas apraksts

Stratēģijas sagatavošanas gaitā notika apspriešanas sanāksmes divos līmeņos: visu pašvaldību pārstāvju un katras atsevišķās pašvaldības līmenī. Tajās tika iesaistīti pašvaldību politiķi, darbinieki, uzņēmēju pārstāvji un sabiedrisko organizāciju aktīvisti. Katram interesentam tika dota iespēja iesniegt ierosinājumus savā pašvaldībā. Saņemto informāciju pašvaldībās izvērtēja un, atbilstoši situācijas raksturojumam, izvirzīja nepieciešamās prioritātes, kuras paredzēts īstenot šajā plānošanas periodā. Biedrība izsūtīja pašvaldībām anketas, kurās saņemtā informācija tika apkopota un kopā ar teritorijas raksturojumu un

aprakstu nosūtīta biedrībai. Informācija no anketām tika ņemta par pamatu Stratēģijas izstrādei. Tika iegūta informācija arī no valsts organizācijām (VID, NVA) un sabiedriskajām organizācijām (LLF, citas biedrības). Ar izstrādāto Stratēģiju tika iepazīstināti valdes locekļi, kas izteica savus ierosinājumus un grozījumus. Biedrība uzteic visas pašvaldības un organizācijas, kas iesaistījās Stratēģijas izstrādē.

Attīstības stratēģija apstiprināta biedrības “Ziemeļkurzemes biznesa asociācija” valdes sēdē 2008.gada 30.oktobrī.

1.1.7. Informācijas tīklu veidošana

Biedrībai ir izveidots informācijas tīkls starp stratēģijas īstenotājām organizācijām. Ir pieejama informācija biedrības mājas lapā <http://www.dundaga.lv/projekti/partneriba/zba>, kur informācija tiek papildināta. Informācijas apmaiņa notiek izmantojot elektroniskās sarakstes iespējas, pašvaldību informatīvo biļetenu un novadu laikrakstu starpniecību, ievietojot informāciju pašvaldību mājas lapās. Iepriekšējā plānošanas periodā izveidojusies sadarbība un informācijas apmaiņa ar citām biedru organizācijām (Saldus VRG, Balvu VRG, LLF). Nepieciešamības gadījumā liela loma ir pieejamiem telefonu sakariem. Visi minētie informācijas apmaiņas veidi arī šajā plānošanas periodā tiek aktīvi izmantoti.

1.2. VIETĒJĀS RĪCĪBAS GRUPAS TERITORIJAS SITUĀCIJAS ANALĪZE

1.2.1. Teritorijas vispārīgs apraksts

Ziemeļkurzemes partnerības 11 pagasti atrodas Latvijas ziemeļrietumos. Tie ir izvietoti gar Baltijas jūras un Irbes jūras šauruma piekrasti no Ventspils līdz Kolkasragam apmēram 80 km garā piekrastes joslā un 12 km garumā Rīgas jūras līča krasta joslā. Reģions robežojas ar 13 citām pašvaldībām. Tās ir - Rojas novads, Valdemārpils pilsēta ar lauku teritoriju, Talsu pilsēta, Vandzenes pagasts, Laidzes pagasts, Lībagu pagasts, Ģibuļu pagasts, Piltenes pilsēta ar lauku teritoriju, Vārves pagasts un Ventspils pilsēta.

Pēc fizioģeogrāfiskiem rādītājiem Ziemeļkurzemes pašvaldību teritorija ietilpst Rietumlatvijas Piejūras zemiņē un Ziemeļkurzemes augstienē. Piejūras zemiņas izcelsme ir saistīta ar Baltijas jūras seno baseinu ūdeņu darbību. Lēzeni viļņotais morēnas līdzenums jūras akumulācijas procesos ir klāts ar smilšainu vai mālainu materiālu, ko vietām nomaina laukakmeņiem bagātas teritorijas. Senos jūras krasta vaļņus veido grants nogulumu, kas mijas ar smiltīm. Teritorijas raksturīgas iezīmes ir lieli mežu masīvi, purvi un slapji zālāji, plaša laukakmeņu izplatība. Ziemeļkurzemes augstienē ir lielāks lauksaimniecisko zemju īpatsvars.

Nozīmīga reģiona bagātība ir Baltijas jūras piekraste ar tās gleznaino un īpatnējo dabu, kā arī ar zvejniecības iespējām. Ilgu laiku – tā saucamajos padomju laikos - piekrastes teritorija bija aizliegtā zona pat pašiem Ventspils un Talsu rajonu iedzīvotājiem, jo tur atradās PSRS bruņotie spēki - robež aizsardzības karaspēks, pretgaisa aizsardzības karaspēks, Ventspils kosmiskās izlūkošanas centrs (Irbenē), kā arī kara poligoni.

Ziemeļkurzemes teritorijā lielas platības ir pārpurvojušās. Lielākie purvi ir Piltenes purvs (Dundagas pagastā), Dižpurvs (Ances pagastā), Lielsalas purvs (Valdgales pagastā), Stiklu purvs (Puzes pagastā), Vasenieku purvs (Puzes pagastā). Valdgales pagastā un Dundagas pagastā notiek rūpnieciskā kūdras ieguve. Citi reģiona purvi nav bagāti ar kūdru, bet tajos aug daudz dzērvenes. Purvi veido teritorijas dabiskas šķirtnes. Ziemeļkurzemes reģionā ir pieejams ievērojams daudzums izmantojamas grants.

Lielākie ezeri Ziemeļkurzemes reģionā ir Puzes ezers (Puzes pagastā), Usmas ezers (Usmas pagastā) un Klāņezers (Tārgales pagastā). Teritorijas upes ir tipiskas līdzenumu upes ar vāji izveidotām ielejām. Lielākās upes, kas tek caur teritoriju, ir Irbe un Rinda.

Kolkas pagastā un daļā Dundagas pagasta teritorijas plešas Slīteres Nacionālais parks. Pēdējo 10 gadu laikā šeit konstatētas 862 vaskulāro augu, 128 sūnu un 197 ķērpju sugas, no kurām 24 sastopamas tikai Slīterē. Te sastopami visi 23 Latvijas Republikā izdalītie mežu tipi, 3 purvu tipi un to pārejas elementi. Vienkopus atrodami tundras, taigas un mērenās joslas elementi. Ziemeļkurzemes pašvaldību teritorijās ir izvietojušās daudzas Eiropas nozīmes NATURA 2000 dabas aizsardzības teritorijas – Slīteres nacionālais parks un dabas liegumi:

Stiklu purvi – Puzes pagastā;

Klāņu purvs, Platenes purvs – Tārgales pagastā;

Ances purvi un meži – Ances un Tārgales pagastā;

Raķupes ieleja – Ances, Dundagas, Puzes un Valdgales pagastos;

Kaļķupes ieleja, Rukšu purvs, Ģipkas lankas, Pāces pļavas, Kadiķu nora, Daiku īvju audze – Dundagas pagastā.

Ventspils rajons un Talsu rajons ieņem pirmo un otro vietu valstī pēc mežainuma – vairāk kā pusi rajonu teritorijas klāj meži. Taču tieši Ziemeļkurzemes reģionā šis rādītājs ir sevišķi augsts – 65,3% platības aizņem meži. Meži tiek uzskatīti par lielāko bagātību. Tie izmantojami ne vien mežsaimniecībai un kokmateriālu iegūšanai, bet arī sēņošanai, ogošanai, medībām un atpūtai. No visas mežu platības vairāk kā pusi aizņem priežu meži, pēc tiem seko egļu meži un bērzu meži. Savdabīgs egļu, ozolu un ošu mežs aug Slīteres rezervātā. Vislielākais mežu īpatsvars ir Ances pagastā – 74% teritorijas klāj meži, bet vismazākais mežu īpatsvars ir Īves pagastā – 43,1% teritorijas. 24,8% Ziemeļkurzemes teritorijas ir lauksaimniecībā izmantojamā zeme. Lielākais lauksaimniecībā izmantojamās zemes īpatsvars ir Lubes pagastā (46%), bet vismazākais – Kolkas pagastā (3,4%).

Pašvaldību teritoriju platība

1.tabula

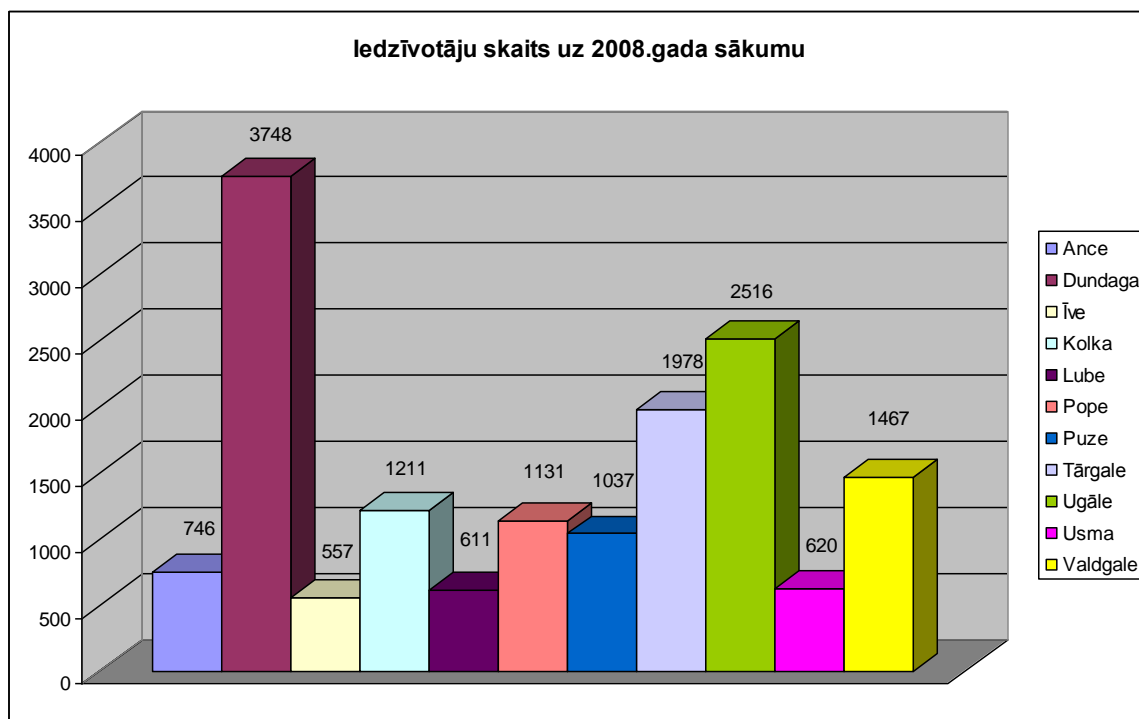
Pagasts	Platība (km ²)	Īpatsvars (%)
Ances pagasts	398	15
Dundagas pagasts	559	21
Kolkas pagasts	117	4
Īves pagasts	71	3

Popes pagasts	168	6
Lubes pagasts	83	3
Puzes pagasts	207	8
Tārgales pagasts	364	13
Ugāles pagasts	293	11
Usmas pagasts	219	8
Valdgaies pagasts	205	8
Kopā :	2684	100

1.2.2. Demogrāfiskā situācija un apdzīvojuma struktūra

Kopējais pastāvīgo iedzīvotāju skaits vienpadsmit pašvaldībās pēc datiem uz 2008.gada sākumu bija 15622 cilvēki. Uz 2006.gadu biedrībā darbojās astoņas pašvaldības un iedzīvotāju skaits bija 12854 cilvēki. Pēc teritorijas kopējās platības Ziemeļkurzemes pašvaldību teritorija ir lielāka par dažu Latvijas rajonu teritorijas platību.

1.attēls

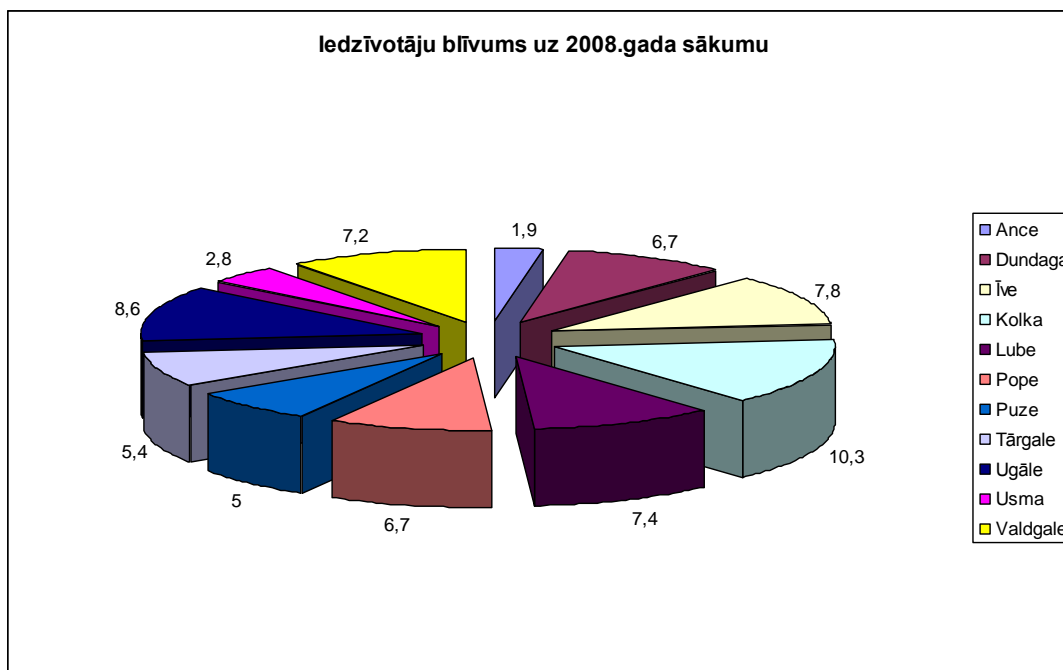


Ziemeļkurzemes pašvaldībās ir stipri atšķirīgs iedzīvotāju skaits. Attiecība starp lielāko un mazāko pašvaldību ir 6,7 reizes. Salīdzinājumā ar iepriekšējo plānošanas periodu,

iedzīvotāju skaitam ir tendence samazināties. Vislielākais iedzīvotāju skaits ir Dundagas pagastā – 3748 cilvēki. Vismazākais iedzīvotāju skaits ir Īves pagastā – 557 cilvēki.

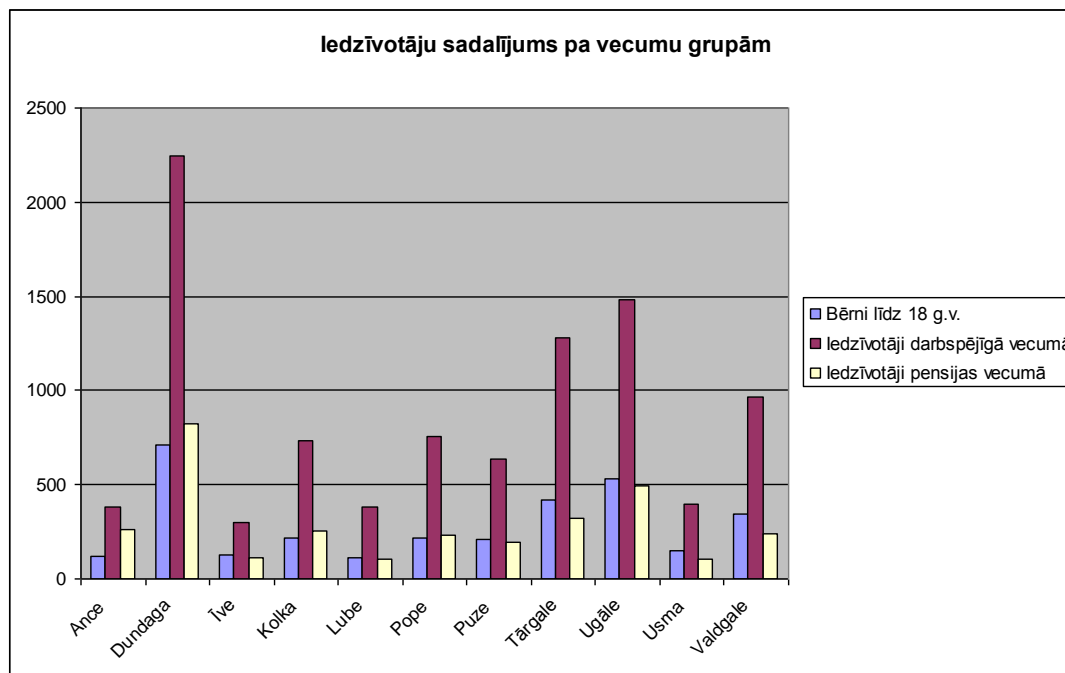
Arī bezdarba līmenis Ziemeļkurzemes pašvaldībās ir atšķirīgs. Augstākais ir Kolkas pagastā – 7,8%, bet zemākais – Popes pagastā – 1,9%. Vidējais bezdarba līmenis Ziemeļkurzemes pašvaldībās ir 4,5%. Talsu rajonā tas ir 4,8%, bet Ventspils rajonā – 4,2%. Salīdzinājumā ar rādītājiem valstī, Ziemeļkurzemes pašvaldībās bezdarba līmenis ir zemāks.

2.attēls



Pašvaldībās vidēji iedzīvotāju blīvums ir 5,8 cilvēki uz kvadrātkilometru. Biedrību pārstāvošajās Talsu rajona pašvaldībās vidēji iedzīvotāju blīvums ir 7,3 cilvēki uz kvadrātkilometru, Ventspils rajonā tas ir 4,9 cilvēki uz kvadrātkilometru. No pagastiem vislielākais iedzīvotāju blīvums ir Kolkas pagastā – 10,3 iedzīvot./km², bet vismazākais blīvums – Ances pagastā, kurš arī ir visretāk apdzīvotais pagasts Latvijā – 1,9 iedzīvot./km². Ziemeļkurzemes pašvaldībās iedzīvotāju blīvums ir krietni zem Latvijas vidējā iedzīvotāju blīvuma.

3.attēls



1.2.3. Ekonomiskā situācija

Likumā “Par pašvaldībām” pašvaldībām ir noteikta funkcija veicināt uzņēmējdarbību savā teritorijā.

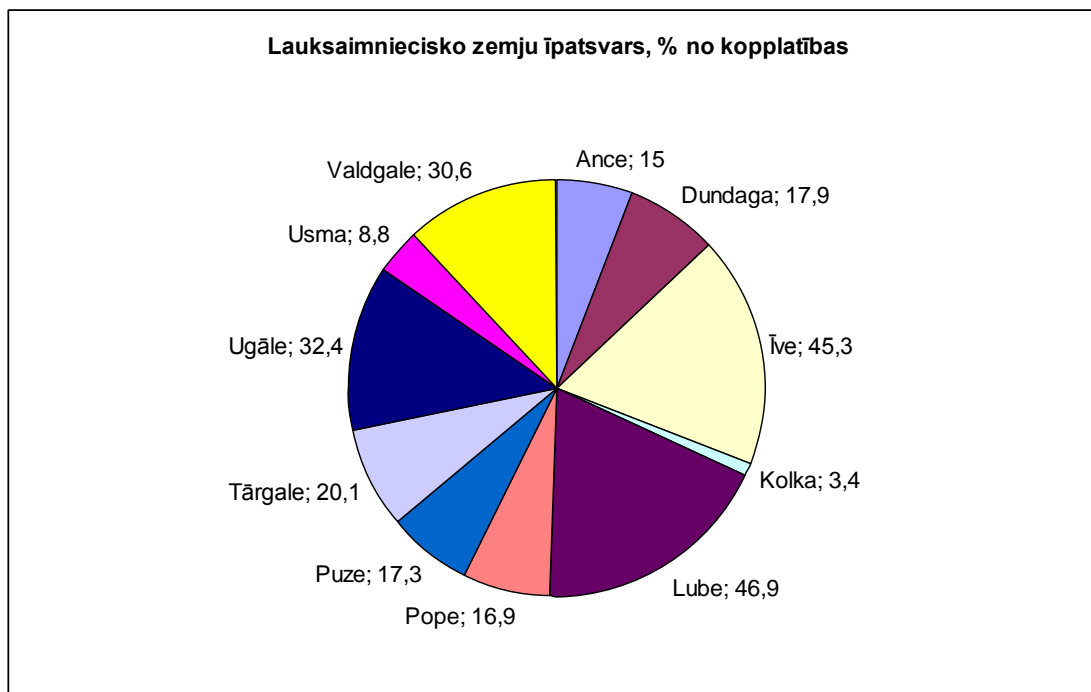
Pierobežas reģiona statuss padomju laikos noteica to, ka liela daļa Ziemeļkurzemes bija iedzīvotājiem un iebraucējiem aizliegtā zonā, un līdz ar to rūpniecība reģionā netika attīstīta. Četrām pašvaldībām – Ances, Dundagas, Īves un Valdgales pagastiem 2004.gadā piešķirts īpaši atbalstāmā reģiona statuss. Īpaši atbalstāmā reģiona statuss ļauj pašvaldībām un uzņēmumiem, kas reģistrēti un darbojas šo pašvaldību teritorijā pretendēt uz Reģionālā fonda līdzekļiem.

Lauksaimniecība

Ņemot vērā reģiona resursus un attīstības iespējas, kā perspektīvākās lauksaimniecības nozarē nākotnē tiek minētas:

- tradicionālā lauksaimniecība (piens, gaļa, graudi lopbarībai);
- netradicionālā lauksaimniecība (dzērvenes, ārstniecības augi, sēnes u.c.);
- bioloģiskā lauksaimniecība;
- lauksaimniecības produkcijas pārstrāde.

4.attēls



Kaut arī lauksaimniecībā izmantojamo zemju īpatsvars reģionā nav liels, (izņemot Īves, Lubes, Ugāles un Valdgailes pagastus), un zemju auglība nav visai augsta, lauki ir stipri akmeņaini, tomēr nozīmīgas reģiona nozares ir lauksaimniecība un lauksaimniecības produkcijas pārstrāde.

Mežsaimniecība

Reģiona lielākā bagātība ir lielās mežu platības (2/3 platības aizņem meži). Tas arī ir noteicis to, ka pašreiz visnozīmīgākās tautsaimniecības nozares ir kokapstrāde un mežizstrāde.

Šajās nozarēs Dundagas pagasta teritorijā darbojas 29 uzņēmumi un individuālā darba darītāji, Usmas – 27, Ances – 20, Puzes un Īves pagastos – 3, Tārgales un Ugāles pagastos – 2 un Kolkas pagastā – 1.

Kokapstrādē un mežizstrādē galvenokārt tiek nodarbināti vīrieši, vienīgi uzņēmumu administrācijā ir darba vietas arī sievietēm, bet novērtējot uzņēmumu skaitu, var redzēt, ka sieviešu darba vietu skaits ir ļoti mazs.

Atsevišķās vietās novērojama pārāk intensīva mežu izmantošana. Kā pozitīvs aspekts jāmin tas, ka no 2001.gada Valsts meža dienests vairāk neizdod ciršanas biļetes un apliecinājumus, ja nav atjaunotas mežu platības.

Zivsaimniecība

Ziemeļkurzemes partnerības teritorijas divām pašvaldībām (Kolka un Tārgale) ir liela Baltijas jūras un Rīgas jūras līča piekraste. Savukārt Usmas pagasta teritorijā pilnībā iekļaujas Usmas ezers. Gan jūras piekraste, gan Usmas ezers nosaka daudzu partnerības

teritorijā dzīvojošo iedzīvotāju nodarbošanos ar zvejniecību un zivju pārstrādi. Uz lielākajiem zivju pārstrādes uzņēmumiem dodas strādāt daudzu ciematu iedzīvotāji arī no Ances, Dundagas, Popes, Puzes, Valdgales, Ugāles, Īves un Lubes pagastiem, kuros darbs tiek organizēts trīs maiņās. Vakara un nakts maiņās strādājošiem ir svarīgi, lai došanās uz darbu būtu pa labiekārtotiem gājēju ceļiem, iespēju robežās apgaismotiem.

Senajos zvejnieku ciemos Kolkas un Tārgales pagastos vēl ir vīri, kas nodarbojas ar individuālo zveju. Tāpat tas ir Usmas pagastā, kur notiek zveja ezerā. Šiem uzņēmējiem, kā arī viņu ģimenēm ir būtiski uzlabot ceļu infrastruktūru, kurā daudzus gadus nav veikti nekādi ieguldījumi.

Liela problēma Baltijas jūras puses ciemiem ir ar virszemes ūdeņu noteci. Senās ciemu meliorācijas sistēmas daudzviet ir aizaugušas, netīrītas un nefunkcionē. Savu dara lielās vētras, kas aizpūš ciet mazo upju ieteces jūrā. Daudzas jūras piekrastes mājas pavasara palu laikos atrodas ūdenī. Jaunajām ģimenēm ar maziem bērniem palu laikā nav iespējams dzīvot savās mājās.

Ražošana

Ances pagastā ir 24 zemnieku saimniecības, kas nodarbojas ar piena lopkopību, cūkkopību un aitkopību, kā arī graudkopību, kartupeļu audzēšanu un dārzkopību. Ir viens zivju pārstrādes uzņēmums, bet zivju apstrādē dažādos uzņēmumos nodarbināti 15 iedzīvotāji.

Dundagā kā lielākais ražošanas objekts jāmin PKS “Dundaga”. Tā izaugsme būtiski ietekmē vietējo zemnieku – piena ražotāju ekonomisko attīstību. Bez tam ir 72 zemnieku un piemājas saimniecības, 1 zivju pārstrādes uzņēmums un 150 iedzīvotāji tiek nodarbināti dažādos zivju pārstrādes uzņēmumos.

Īves pagastā 35 zemnieku un piemājas saimniecības, kā arī individuālie komersanti nodarbojas ar dažādu lauksaimniecības produktu ražošanu. Ir arī māksliniece - grafiku veidotāja un podniece. 23 pašvaldības iedzīvotāji strādā dažādos zivju pārstrādes uzņēmumos.

Kolkas pagastā 26 zivju ieguves un pārstrādes uzņēmumos nodarbināti 432 cilvēki un viena saimniecība nodarbojas ar lauksaimniecisko ražošanu.

Lubes pagastā ir vistu ferma, liellopu ferma, gateris, 2 kooperatīvās sabiedrības un 121 saimniecība, kas nodarbojas ar lauksaimniecību. Turpina attīstīties netradicionālās lauksaimniecības nozares – augļkopība un biškopība. Zivju pārstrādē nodarbināti 20 iedzīvotāji.

Popes pagastā ar lauksaimniecisko ražošanu nodarbojas 6 saimniecības, ir gaļas pārstrādes cehs, 2 gateri, 2 galdniecības, ir arī 2 SIA, no kurām 1 nodarbojas ar zirgkopību.

Puzes pagastā ir uzņēmumi, kas nodarbojas ar kokapstrādi, ādu ģērēšanu un augļkopību. Ar lauksaimniecisko ražošanu nodarbojas 15 zemnieku un piemājas saimniecības, kas darbojas piena lopkopības, graudkopības, aitkopības un dārzenų audzēšanas jomā.

Tārgales pagastā lauksaimnieciskajā ražošanā darbojas 2 uzņēmumi, ir 16 zemnieku saimniecības, kas nodarbojas ar piena un liellopu ražošanu, graudkopību, dārzenkopību, sporta zirgu audzēšanu, sacensību organizēšanu, ir jauno jātnieku skoliņa. Pagastā ir 20 aktīvas piemājas saimniecības. Ir 13 saimniecības, kas nodarbojas ar zvejniecību un zivju pārstrādi. Pagastā darbojas viens no vadošajiem ceļu būves uzņēmumiem, kas nodarbojas ar

ielu, laukumu un ceļu būvniecību un asfaltbetona ražošanu, bez tam ir arī dabīgā akmens apstrādes nodaļa. Pašvaldības teritorijā nomā un apstrādā lielas zemes platības SIA no Popes pagasta un Užavas pagasta, ir arī SIA „SG Meži”, kas nodarbojas ar kokmateriālu izstrādi.

Ugāles pagastā ir šūšanas cehs, kas šuj vieglos un darba apģērbus, ir jahtu būve, ērģeļu būves darbnīca, zivju saldētava. Zivju pārstrādē nodarbināti 35 cilvēki, bet 6 saimniecības nodarbojas ar lauksaimniecisko ražošanu.

Usmas pagastā 26 saimniecības nodarbojas ar lauksaimniecisko ražošanu un ir 4 zivju pārstrādes uzņēmumi.

Valdgales pagastā ir 6 uzņēmumi, kas nodarbojas ar kūdras ieguvi, zivju apstrādi, graudkopību, biškopību, ir arī 2 maizes ceptuves.

Tūrisma serviss

Tūrismam ir liela nozīme katras valsts labklājības celšanā un jaunu darba vietu radīšanā. Panākumus šajā jomā nosaka valsts sasniedzamības faktors, reģiona kopējais tēls, politiskais klimats, robežu šķērsošanas un citi jautājumi. Visur Eiropā strauji izplatās tādi tūrisma veidi kā īsa atpūta, dienas ceļojumi un speciālu interešu brīvdienas. Eiropas Padome uzskata, ka izmaiņas tūristu izvēlē ir saistītas ar pieaugošām prasībām pēc kvalitātes un ceļojuma mērķa atlases.

Izvirzot tik augstu prioritāti tūrisma attīstībai, nedrīkst aizmirst, ka šai nozarei Latvijā ir sezonāls raksturs. Līdz šim tūrisma attīstību reģionā visvairāk traucē ceļu sliktais stāvoklis un tūrisma infrastruktūras trūkums. Visam reģionam tūrisma attīstībai stratēģiski svarīgākais ceļa posms, kas būtu ievērojami jāuzlabo, ir Ventspils – Kolkas ceļš posmā no Lūžņas līdz Kolkai.

Piekrastes joslā uzņēmējdarbību ierobežo aizsargjoslu likums, kas paredz dažādus būvniecības un saimnieciskās darbības ierobežojumus un liegumus 300 metru joslā no jūras. Tā kā skaitīt sāk nevis no jūras, bet no kāpu veģetācijas joslas, tad reāli tie ir 400 metri.

Ziemeļkurzemes teritorijā tūristi var apmesties - Tārgales pagastā - 3 kempingos, Puzes pagastā – 4 viesu mājās, Dundagas pagastā – 5 viesu mājās, 1 jauniešu mītnē un 1 pansijā, Īves pagastā 1 viesu mājā, Ugāles pagastā – 2 viesu namos un PSIA “Ugāles nami” izīrētājās viesnīcās, Usmas pagastā SPA Hotel Usma (piedāvā līdz 26 vietām), kā arī 2 kempingos, viesu namā un Usmas Kristīgajā tautas skolā, Kolkas pagastā katrā ciematā tiek piedāvātas vairākas naktsmītnes viesu namos un kempingos, Popes pagastā viesiem tiek piedāvāti 2 viesu nami, 1 brīvdienu nams un 1 ģimenes māja. Tomēr jāatzīst, ka piedāvātais tūrisma serviss nav pietiekams un neapmierina pieprasījumu.

Pakalpojumi

Visās Ziemeļkurzemes pašvaldībās sniedz iedzīvotājiem dažādus pakalpojumus, tai skaitā:

Ances pagastā ir 2 veikali;

Dundagas pagastā ir 3 frizētavas, veļas mazgātava, apavu labošanas un šūšanas darbnīcas, fotogrāfa pakalpojumi, 3 autoservisi, 2 degvielas uzpildes stacijas, autotransporta pakalpojumi, 18 veikali;

Īves pagastā ir 1 veikals, pieejami manikīra un friziera pakalpojumi;

Kolkas pagastā ir 4 veikali, frizētava, degvielas uzpildes stacija, un tiek sniegti šūšanas un zobārstniecības pakalpojumi.

Lubes pagastā ir 1 veikals, ir pieejami transporta pakalpojumi;

Popes pagastā ir 3 veikali, degvielas uzpildes stacija, 2 frizētavas un 2 autoservisi.

Puzes pagastā ir 4 veikali un frizētava, kā arī degvielas uzpildes stacija. Ir pieejami gida – tulkā un transporta pakalpojumi;

Tārgales pagastā ir veļas mazgātava, frizētava un šūšanas darbnīca, autotransporta pakalpojumi. Darbojas tehnikas nomas. Ir pavisam 3 veikali. Tirdzniecības pakalpojumi – pārtikas preces, saimniecības preces, spēkbarība, barības piedevas, ir arī autoveikali kā arī degvielas uzpildes stacija;

Ugāles pagastā ir pieejami transporta pakalpojumi, autoremonts, zāģu remonts;

Usmas pagastā ir degvielas uzpildes stacija un 2 veikali.

Valdgales pagastā ir vairāki veikali, tai skaitā autoveikali, ir arī z/s un individuālā darba darītāji, kas sniedz friziera, automašīnu remonta pakalpojumus, ir viena degvielas uzpildes stacija.

1.2.4. Sociālā situācija

1.2.4.1. Publiskie pakalpojumi

Valsts pakalpojumus sniedz daudzas institūcijas. Septiņos pagastos darbojas pirmsskolas izglītības iestādes, trīs pagastos darbojas rotaļu grupas. Un tikai vienā - Lubes pagastā nav ne pirmsskolas izglītības iestādes, ne arī rotaļu grupas.

Īves un Lubes pagastos nav skolas. Iepriekšējā plānošanas periodā Īves pagastā darbojās Tiņģeres pamatskola, taču, samazinoties bērnu skaitam, tā tika reorganizēta. Pārējos pagastos ir viena pamatskola, izņemot Dundagas pagastu un Ugāles pagastu, kur ir vidusskola. Puzes un Kolkas pagastos bez pamatskolas ir arī speciālā skola Stiklos un Mazirbē.

Pašvaldību skolās bērnu skaitam joprojām ir tendence samazināties. Papildus mācību procesam skolās visai aktīva ir dažāda veida mākslinieciskā pašdarbība. Lai nodrošinātu reģiona attīstības iespējām atbilstošas kvalifikācijas darbaspēku, Dundagas vidusskolā ir iespējas mācīties tūrisma novirziena klasē. Skolās darbojas dažādi pulciņi, kuros bērniem tiek pilnveidotas spējas dažādos virzienos. Dundagā darbojas mākslas un mūzikas skola, Ugālē un Kolkā darbojas mūzikas skolas.

2.tabula

Pagasts	Skolēnu skaits	Bērnu skaits pirmsskolas izglītības iestādēs un rotaļu grupā
Ance	88	33
Dundaga	515	148
Īve	-	24
Kolka	93	39

Pope	103	46
Puze	96	14
Valdgale	120	46
Tārgale	139	19
Ugāle	300	105
Usma	73	-
Kopā	1527	474

Saskaņā ar likumdošanu, vecākiem ir brīva izvēle, kuru skolu viņu bērni apmeklēs. Izvēloties skolu ārpus pagasta, būtisks faktors ir attālums. Tāpat nav noliedzams, ka pastāv uzskats, ka lielākās pilsētās iespējams iegūt labāku izglītību. Tāpēc to pagastu, kuri atrodas tuvāk rajonu centriem, skolēnu vecāki bieži izvēlas pilsētu skolas.

Skolas pagastos veic ne tikai izglītības iestādes funkcijas, bet ir nozīmīgs sociālās dzīves un kultūras centrs. Tāpēc katra pašvaldība atsevišķi un visas Ziemeļkurzemes pašvaldības kopā par mērķi ir izvirzījušas skolu saglabāšanu pagastos, vienlaicīgi arī paaugstinot mācību līmeni. Pie skolām ir būtiski attīstīt pieaugušo tālākizglītības iespējas, sekmējot mūža izglītības attīstību pašvaldībās.

Pieaugušo izglītībai jāpāriet uz nepārtrauktu pieaugušo izglītošanu. Runājot par izglītības iestādēm, var izdalīt divus aspektus: pašu izglītības un kultūras darbinieku izglītošana, un šo iestāžu iesaistīšanās pieaugušo izglītošanā.

Pārmaiņas valstī un sabiedrībā izvirza prasību arī pedagogiem atjaunot zināšanas un prasmes. Jāpalīdz pedagogiem pašiem kļūt un būt gataviem dot iespēju skolēniem augt par personību, kas spējīga integrēties Latvijas un pasaules sabiedrībā. Pēdējos gados palielinājušās iespējas izglītoties uz vietas rajonos.

Vairākās pašvaldībās strādā pieaugušo izglītības koordinatori, ar kuriem sadarbojas Pieaugušo izglītības centrs. Kopumā Ziemeļkurzemes pašvaldību vadītāji atbalsta mūža izglītības ideju, paši aktīvi papildinot savas zināšanas. Iepriekšējā plānošanas periodā vairāku pašvaldību teritorijās tika izveidoti un/vai labiekārtoti pieaugušo izglītības centri (Īves pagastā, Tārgales pagastā, Puzes pagastā). Puzes pagastā mūžizglītības centra darbību nodrošina Puzes attīstības veicināšanas biedrība Niedre.

Liela nozīme ir arī veselīga dzīvesveida popularizēšanai un attīstīšanai. Šī mērķa īstenošanai iestrādes veiktas jau iepriekšējā plānošanas periodā. Atsevišķās pašvaldībās izveidotas sporta un atpūtas telpas un/vai laukumi (Dundagā, Tārgalē, Ugālē). Ir pašvaldības, kurās jau iepriekš izveidotas sporta aktivitāšu telpas, bet nepieciešams uzlabot vai atjaunot aprīkojumu.

Dundagā atrodas Slīteres nacionālā parka administrācijas ēka un AS Latvijas valsts meži Ziemeļkurzemes mežsaimniecības administrācija, Dundagas televīzijas retranslācijas stacija.

1.2.4.2. Nevalstisko organizāciju darbība

Biedrības teritorijā darbojas 34 reģistrētas un 22 uzņēmumu reģistrā neregistrētas sabiedriskās organizācijas, kurās kopā ir vairāk kā tūkstotis dalībnieku.

3.tabula

Pašvaldība	UR reģistrēta b-ba	Dalībnieku skaits	UR neregistrēta b-ba	Dalībnieku skaits
Ance	Zigate	25	Jauniešu klubs Rokdarbu pulciņš Pensionāru klubiņš Lasītāju interešu klubiņš	8 10 25 14
Dundaga	Zaļais novads BDC Mājas Aprūpes nams „Stacija” Mednieku b-ba (2) Mednieku klubs (2) Dāvida zvaigzne Meža īpašnieku b-ba (2)		Pensionāru apvienība Invalīdu biedrība	80 40
Īve	Tiņģernieks Laumu dabas parks Mednieku klubs	15 15 30	Pensionāru klubs Jauniešu klubs Lasītāju klubs	27 16 7
Kolka	Kolkas radošā grupa Zītars Sarma Līvod Īt	4 8 ~100 ~200	Vides kopa Makšķerņu klubs Sportistu interešu grupa Lībiešu interešu aizsardzības apvienība	4 10 25 5
Lube	Uz augšu	5	Pensionāru klubs Jauniešu interešu grupa	24 25
Pope	Pope Meža īpašnieku biedrība	26 10	Dāmu klubiņš Volejbola klubs	10 15
Puze	Niedre Labas pārmaiņas	9 25	Pensionāru klubs BJC	23 15
Tārgale	Tārgales psk.sporta klubs Demora RANDA	54 15 7		

Ugāle	Karters Ābeles			
Usma	Rubeņa fonds Usmas krasts Usmas kristīgā tautas skola	5 15 3	Sieviešu klubs	8
Valdgale	Pakāpiens Pūņu 647.mazpulks Valdgale	33 50 32	Pensionāru klubs Galda spēļu klubs	30 10
KOPĀ	34	686	22	431

Nevalstiskās organizācijas darbojas kā vietējās iniciatīvas grupas (VIG) un iepriekšējā plānošanas periodā izstrādāja un īstenoja kopā 23 projektus. Darba rezultātā pašvaldību teritorijās ir izveidoti 10 sporta un atpūtas centri/laukumi, izveidotas un iekārtotas 4 tūrisma informācijas telpas. Īstenoti arī 5 projekti kultūrvēsturiskā mantojuma sakopšanai un saglabāšanai. Organizētas radošās amata darbnīcas un izgatavoti gan tautas tērpi, gan viduslaiku tērpi Dundagas pilī, kā arī radīti jauni tūrisma produkti. Projektos iesaistījušās arī Uzņēmumu reģistrā neregistrētās organizācijas, tai skaitā jauniešu klubi un jauniešu interešu grupas.

1.3. VIETĒJĀS ATTĪSTĪBAS SVĪD IZVĒRTĒJUMS

Biedrība apkopojā pašvaldību sniegto informāciju un izveidoja Ziemeļkurzemes pašvaldību teritorijas SVĪD analīzi.

4.tabula

Spēks	Vājums
<ul style="list-style-type: none"> › Optimāls iekšējo ceļu tīkls › Ir zemes dzīļu resursi (smilts, grants) › Neurbanizētas, neskartas ainavas › Jūras piekraste, Usmas ezers › Ekoloģiski tīra un dabas vērtībām bagāta vide, vairāki Eiropas nozīmes dabas liegumi › Kultūrvēsturiskie un dabas objekti, bijušie muižu centri, senie zvejnieku ciemati › Ventspils – Rīgas transporta maģistrāle › Kooperācija (kopīga tūristu mājas lapa www.ziemeļkurzeme.lv) › Skolās veiktie kapitālremonti › Skola – pagastu kultūras dzīves centrs › Vidusskola Dundagā un Ugālē › Mūzikas skolas Ugālē un Kolkā, mākslas un mūzikas skola Dundagā › Pirmsskolas izglītības iestādes › Attīstās mūžizglītība › Pagastu pašdarbības kolektīvi › Kopēji pašdarbnieku un sporta pasākumi › Stipras sadzīves tradīcijas › Sporta kolektīvi › Līderi pašdarbības kolektīvos 	<ul style="list-style-type: none"> › Daudz nekvalitatīvu ceļu, nozīmīgiem ceļiem nav asfalta seguma, › Telekomunikāciju kvalitāte nenodrošina attīstības vajadzības › Sadarbības un kooperācijas nepietiekamība › Kurzemnieku mentalitāte – savrupība, neuzdrošināšanās, inertums › Mazattīstīta tūrisma infrastruktūra › Naktsmītņu, ēdināšanas iestāžu un stāvvietu nepietiekamība › Nesakārtota ciemu infrastruktūra › Piejūras ciemos problēmas ar virszemes ūdeņu novadīšanu › Atkritumu savākšanas problēmas › Nepietiekama mūžizglītības iespēju bāze › Zems svešvalodu zināšanu līmenis › Trūkst labiekārtotu bērnu rotaļu laukumu, nokopti daudzdzīvokļu māju pagalmi › Sporta zāļu un labiekārtotu sporta laukumu trūkums › Lauku skolās mazs skolēnu skaits › Reta apdzīvotība, lieli attālumi līdz pakalpojumu centriem › Jaunu, progresīvi domājošo jauniešu aiziešana no pagastā › Trūkst kvalificētu darbinieku › Sadzīves pakalpojumu trūkums pagastos › Liels pensionāru, invalīdu īpatsvars › Liels skaits iedzīvotāju ar īpašām vajadzībām › Cilvēku resursu trūkums pašdarbībā › Trūkst kultūras un saietu namu, esošajiem slikts labiekārtojums › Nepietiekama informācija par kultūras

	<p>pasākumiem</p> <ul style="list-style-type: none"> › Nav atbalsts vietējiem mājrāžotājiem
<p>Iespējas</p> <ul style="list-style-type: none"> › Sadarbība ceļu sakopšanā un uzturēšanā › Piesaistīt investorus infrastruktūras sakopšanā › Pašvaldību savstarpējais iekšējais komunikāciju tīkls › ES struktūrfondi › Tūrisma un aktīvās atpūtas maršrutu labiekārtošana, saglabājot dabas resursus un to īpatnības › Uzlabot informācijas apmaiņu mazajos ciemos, starp pagastiem › Pašražotās produkcijas realizēšana › «Ziemeļkurzemes» tēla veidošana › Jaunu tūrisma veidu attīstīšana › Izveidot un iekārtot jauniesu un bērnu aktīvās darbības centrus › Veicināt mūžizglītības iespējas, piesaistot tās darba tirgus tendencēm (IT, angļu valodas apguve) › Kultūras informācijas centru izveide, pašdarbības kolektīvu atbalsts › Aktīvo atpūtas un sporta, bērnu rotaļu laukumu izveide vai labiekārtošana › Kolektīvu, interešu grupu sadarbība › Rīkot biežāk kultūras pasākumus, radot interesi par vietējām tradīcijām › Sakārtot ciemu infrastruktūru, gājēju celiņus, apgaismojumu › Sakārtot virszemes ūdeņu novadīšanas sistēmas piejūras ciemos 	<p>Draudi</p> <ul style="list-style-type: none"> › Neskaidra valsts un pašvaldību funkciju un līdzekļu sadale › Pašvaldību teritoriālā reforma › Nepietiekošas investīcijas lauku teritoriju sakaru sistēmu sakārtošanā › Vides piesārņošana un noplicināšana › Intelektu aizplūšana › Ekonomiskās situācijas pasliktināšanās › Nestabila valsts ekonomika › Trūkst skolēniem motivācijas iegūt izglītību › Nespēja piesaistīt speciālistus › Valsts kultūras politika laukiem › Nekompetenta kritika › Masu pasivitāte › Trūkst finanšu līdzekļi kultūras mantojuma saglabāšanai › Iedzīvotāju vidējā vecuma palielināšanās

1.4. VIETĒJĀS RĪCĪBAS GRUPAS LĪDZDALĪBA TERITORIJAS ATTĪSTĪBĀ

1.4.1. Stratēģijas nepieciešamības apraksts

Biedrība, izstrādājot stratēģiju jaunajam plānošanas posmam, kurā paredzēts atbalsts no lauku attīstības programmas un Eiropas zivsaimniecības fonda, ir veikusi nopietnu situācijas izpēti un analīzi, kā rezultātā ir radušies vairāki secinājumi.

Ziemeļkurzemes pašvaldībās ir nepietiekams skaits vai arī funkcijām neatbilstoši kultūras, sporta, interešu izglītības un tūrisma aktivitāšu centri, kurus nepieciešams atjaunot vai labiekārtot, kā arī atsevišķās pašvaldībās radīt no jauna. Veicot šos pasākumus, tiktu radītas jaunas darba vietas, kas lauku pašvaldībās ir ļoti aktuāla problēma. Vietējie iedzīvotāji un pašvaldību viesi saņemtu pilnvērtīgu informāciju par atpūtas, interešu izglītības un dažādu aktivitāšu vietām, kā arī būtu apliecinājums vietējo iedzīvotāju pašapziņai.

Katra Ziemeļkurzemes pašvaldība var lepoties ar savu vietējās kultūras mantojumu. Esam apkopojusi informāciju par teritorijā esošajiem vēsturiskajiem un mākslas objektiem, pieminekļiem, piemiņas zīmēm un svētvietām. Diemžēl nepietiek līdzekļu, lai apzinātu un saglabātu vietējam novadam raksturīgos kultūras elementus un kultūras mantojumu. Risinājums būtu finansējuma piešķiršanai attiecīgu aktivitāšu veikšanai. Jo svarīgāk tas ir nākamajām paaudzēm.

Ziemeļkurzemē atrodas 12 Eiropas nozīmes dabas aizsardzības NATURA 2000 teritorijas, kuru saglabāšana nākamajām paaudzēm un patreizējiem iedzīvotājiem ir ļoti aktuāla problēma. Finansējuma saņemšanas gadījumā tiktu sakārtota vide, kurā vairs netiek bojāta dabas pamatne, kā arī vietējiem iedzīvotājiem un pašvaldību viesiem būtu pieejamas labiekārtotas izglītojošas brīvā laika pavadīšanas vietas. Šajā darbā iesaistot jauniešus un bērnus, tiktu radīta apziņa par dabas un vides saglabāšanu un saudzēšanu.

Lai bērnus un jauniešus piesaistītu dzimtajam pagastam, ļoti svarīgi katrā pašvaldībā izveidot vismaz vienu aktīvās atpūtas vietu, kurā bērni un jaunieši varētu pulcēties dažādām sporta aktivitātēm. Ekonomiskā situācija valstī rosina bērnu vecākus strādāt ārpus pašvaldības teritorijas un strādāt garas darba stundas. Rezultātā bērnu vecākiem ir nopietni jādomā par rotaļu, spēļu un bērnu pieskatīšanas istabu izveidi, jo arī auklīšu dienests Ziemeļkurzemes pašvaldībās īsti savas funkcijas neveic. Sniedzot iespēju attīstīties mazajiem uzņēmējiem, tiktu dota motivācija pēc profesijas iegūšanas jauniešiem meklēt darba iespējas savā pašvaldībā un nenotiktu jauniešu masveida aizplūšana uz pilsētām.

Darba spējīgiem iedzīvotājiem, kuri labprāt nodarbotos ar amatniecību, mājražošanu un pakalpojumu sniegšanu, bieži vien nav pietiekami finansu līdzekļi darbnīcu atvēršanai un aprīkojuma iegādei. Līdz ar to šī nozare netiek pašvaldībās attīstīta, vai arī tiek meklētas iespējas veikt darbu pilsētās. Rezultātā zaudētāja ir pašvaldība un tās iedzīvotāji un viesi. Realizējot konkrētus projektus šai jomā, būtu iespēja ne tikai pašiem amatniekiem un pakalpojumu sniedzējiem, bet arī interesentiem apgūt amatniecības iemaņas un iesaistīties suvenīru gatavošanā, kā arī saņemt kvalitatīvus pakalpojumus uz vietas pašvaldībā.

Sabiedrībai jāņem vērā katra iedzīvotāja vajadzības un iespējas nokļūt kultūras iestādēs un sabiedrisko pasākumu vietās, bet ne visur ir atrisinātas vides pieejamības problēmas. Arī šos jautājumus varētu palīdzēt atrisināt stratēģijā paredzētās rīcības un aktivitātes.

Kā smags padomju perioda mantojums ir daudzdzīvokļu māju pagalmi, kuros pēc dzīvokļu privatizācijas māju iedzīvotāji vēl nav raduši kopēju attieksmi savas dzīves vides uzlabošanai. Visvairāk tas skar mazos bērnus, kuriem nav iespējas rotaļāties sakārtotā vidē savu māju pagalmos.

Pašvaldību budžeta līdzekļi daudzviet ir nepietiekami, lai atrisinātu mazāko ciemu un apdzīvoto vietu infrastruktūras jautājumus: nesakārtotie gājēju celiņi, nepietiekamais apgaismojums, nesakārtotas virsūdeņu noteces (palu laikā applūstošas mājas un pagalmi).

Pašdarbības kolektīviem, dažādām interešu grupām ir nepieciešams kontaktēties ar līdzīgi domājošiem citos Latvijas pagastos, arī ārpus valsts robežām. Tas dod iespējas saskatīt jaunas ierosmes, celt pašapziņu, novērtējot savu veikumu. Daudziem lauku iedzīvotājiem nav tik lielu brīvo finanšu līdzekļu, lai apmaksātu diezgan dārgos transporta izdevumus

Atrisinot minētās problēmas, Ziemeļkurzemes pašvaldību iedzīvotājiem tiktu radītas jaunas darba vietas, kā arī jauniešiem un bērniem būtu motivācija nedoties labākas dzīves meklējumos kaut kur pilsētā vai ārpus valsts.

Ziemeļkurzemes pašvaldību stratēģijas mērķa grupas ir pašvaldību darba spējīgie iedzīvotāji, sociāli atstumtās sabiedrības grupas un bērni un jaunieši. Vērojama tendence jauniešiem no lauku pagastiem pēc profesijas apgūšanas palikt pilsētā, līdz ar to samazinās darba spējīgo iedzīvotāju skaits pašvaldībās. Mūsu mērķis ir radīt darba spējīgajiem iedzīvotājiem, bērniem un jauniešiem vidi un iespējas darboties savas pašvaldības teritorijā. Iepriekšējā plānošanas periodā vairākās pašvaldībās tika izveidoti jauniešu centri un brīvā laika pavadīšanas vietas. Šajā plānošanas periodā nepieciešams šos centrus labiekārtot, dažādojot sabiedriskās aktivitātes un uzlabojot pakalpojumu saņemšanas iespējas un kvalitāti. Nodrošinot arī nākamajām paaudzēm kvalitatīvu ekonomisko attīstību, racionālu dabas, cilvēku un materiālo resursu izmantošanu un kultūras mantojuma saglabāšanu, paredzam situācijas uzlabošanu. Iedzīvotājiem nebūs nepieciešams doties labākas dzīves meklējumos, ja pašvaldībās tiks radīti attiecīgie priekšnosacījumi kvalitatīvai dzīvei. Īstenojot attīstības stratēģiju tiks veicināta dzimumu līdztiesība, tiks nodrošinātas vienādas iespējas visiem, mazināsies reģionālās atšķirības un sekmēsies informācijas sabiedrības veidošanās.

1.4.2. Stratēģijas īstenošanas apskats

Biedrība darbojas Latvijas Ziemeļkurzemes Ventspils novada Ances, Popes, Puzes, Tārgales, Ugāles un Usmas pagastu, Dundagas novada Dundagas un Kolkas pagastu, Talsu novada Lubes, Īves un Valdgales pagastu teritorijās.

Stratēģijas ietvaros vietējās rīcības grupas teritorijā ieviesti kopumā 34 projekti. ELFLA attīstības programmas ietvaros notikušas 3 projektu konkursu kārtas, kurās Dundagas pagastā ir īstenoti 5 projekti, Kolkas pagastā - 1, Valdgales pagastā - 4, Īves pagastā – 3, Tārgalē – 4, Puze – 3, Usma -1, Ance – 4 , Ugāle – 9 projekti. Lubes un Popes pagastā pirmajās trīs kārtās nav vēl īstenots neviens projekts.

EZF rīcības programmas ietvaros ir notikušas divas kārtas, no pirmās kārtas ir īstenots viens projekts Dundagas novada Kolkas pagastā.

Bezdarba līmenis Ziemeļkurzemes pašvaldībās ir atšķirīgs, viszemākais bezdarba līmenis uz 2011.gada decembri ir Dundagas novadā 3,07 %, bet visaugstākais Īves pagastā 9,17 %. Bezdarba līmenis 5 % robežās ir Ances, Popes, Puzes, Ugāles pagastos, bet 4 % robežās Tārgales, Usmas, Lubes pagastos. Vidējais bezdarba līmenis Ziemeļkurzemes pagastos salīdzinot ar iepriekšējo periodu ir palielinājies no 4,5 % līdz 5,3 %, tomēr salīdzinājumā ar rādītājiem Kurzemes reģionā kopumā bezdarba līmenis ir aptuveni uz pusi zemāks.

1.4.3. Teritorijas attīstības vīzija

Ziemeļkurzemes teritorijas pašvaldību attīstības vīzija ir izglītoti, aktīvi iedzīvotāji, kuriem kopīga darba rezultātā ir radusies izpratne par savas teritorijas attīstības nozīmību, dažādojot ekonomiku un veicinot dzīves kvalitātes uzlabošanu, lai turpinātu veidot integrētu sabiedrību. Jaunajā paaudzē radusies pārliecība par dzimtās vietas nozīmību un radošās darbības iespējām tajā. Sadarbojoties ar citām partnerībām un organizācijām, biedrība iekļaujas plašā partnerības tīklā un turpina sadarbību lauku attīstības procesu veicināšanā, izmantojot bagātus dabas un iedzīvotāju intelektuālos resursus un pieredzi iepriekšējā plānošanas periodā. Turpinot teritorijas attīstību, aktivizēsies neformālās organizācijas un jauniešu interešu grupas, lai sekmīgāk piedalītos savas teritorijas infrastruktūras sakārtošanā, esošo vērtību saglabāšanā un jaunu vietējo produktu radīšanā stratēģijas ietvaros. Attīstot vietējo mājražotāju un amatnieku darbību tiks veicināta nodarbinātības paplašināšanās un dažādošana. Vietējā vide kļūs interesanta kā vietējiem iedzīvotājiem, tā arī tūristiem.

1.4.4. Teritorijas attīstības galvenās prioritātes

1.4.4.1. Lauksaimniecības fonda lauku attīstības pasākumiem

Biedrības izstrādātajā stratēģijā tiek plānotas aktivitātes saskaņā ar Eiropas Lauksaimniecības fonda lauku attīstībai pasākumiem „Konkurētspējas veicināšana vietējo attīstības stratēģijas īstenošanas teritorijā” un „Lauku ekonomikas dažādošana un dzīves kvalitātes veicināšana vietējo attīstības stratēģiju īstenošanas teritorijā”. Atbilstoši 2011.gada 4.oktobra MK noteikumiem Nr. 764 „Kārtība, kādā piešķir valsts un Eiropas Savienības atbalstu lauku attīstībai pasākumā "Konkurētspējas veicināšana vietējo attīstības stratēģiju īstenošanas teritorijā" un pasākumā "Lauku ekonomikas dažādošana un dzīves kvalitātes veicināšana vietējo attīstības stratēģiju īstenošanas teritorijā".

Biedrības partnerības stratēģijas galvenās prioritātes ir:

- Dzīves kvalitātes uzlabošana nodrošinot pakalpojumu pieejamību, kvalitāti un sasniedzamību
- Sabiedrisko aktivitāšu dažādošana
- Lauksaimniecības produktu ražošanas atbalsts mājas apstākļos

1. Rīcība: Pakalpojumu pieejamība un kvalitāte vietējiem iedzīvotājiem

Mērķis: Radīt vietējiem iedzīvotājiem pieejamus jaunus pakalpojuma veidus vai uzlabot esošos.

Risinājuma iespējas:

Atbalstu var saņemt iekārtu, tehnikas, aprīkojuma, informācijas tehnoloģiju un programmu nodrošinājuma iegāde un uzstādīšana, infrastruktūras izveide pakalpojumu pieejamībai, kvalitātei un sasniedzamībai pakalpojuma sniegšanas vietā vietējiem iedzīvotājiem.

Sabiedrības sociālo pakalpojumu un veselības veicināšanas centru izveide un labiekārtošana - telpu izveide un labiekārtošana, aprīkojuma iegāde. Pamatlīdzekļu iegāde sporta un veselības veicināšanas pasākumu un sociālo pakalpojumu nodrošināšanai.

Tirgus pieejamības nodrošināšanai vietējo sīkražotāju produkcijai - darbnīcu un darba telpu izveide un labiekārtošana, vietējo amatnieku un sīkražotāju darbības atbalstam. Darbarīku un iekārtu iegāde. Produkcijas reklāmas pasākumu atbalsts (produkcijas stendu iegāde vai izgatavošana, ražojumu izvietojumam).

Informācijas centru izveide un labiekārtošana. Informācijas stendu un norāžu izveide. Mājas lapu izveide, vietējās iniciatīvas pasākumu un sasniegumu popularizēšana.

2. Rīcība: Sabiedrisko aktivitāšu dažādošana vietējiem iedzīvotājiem.

Mērķis: Radīt iespējas vietējiem iedzīvotājiem aktīvi izmantot savu brīvo laiku un pilnveidot savas zināšanas, nodrošināt vietējo kultūras vērtību saglabāšanu.

Risinājuma iespējas:

Atbalstu var saņemt iekārtu, tehnikas, aprīkojuma, informācijas tehnoloģiju un programmu nodrošinājuma iegāde un uzstādīšana, infrastruktūras izveide sabiedrisko aktivitāšu (ieskaitot apmācību un interešu klubus, kultūras, vides aizsardzības, sporta un citas brīvā laika pavadīšanas aktivitātes) dažādošanai vietējiem iedzīvotājiem

Aktivitātē tiek dots atbalsts - atpūtas vietu izveidei un labiekārtošanai, vides sakoptības nodrošināšanai - bērnu rotaļu un spēļu laukumi, labiekārtotas pastaigu un dabas izziņas takas un veloceliņi, skatu torņi, brīvdabas sarīkojumu vietu izveide un labiekārtošana, parku, atpūtas vietu un, kapsētu labiekārtošana.

Sabiedrības iniciatīvas centru izveide un labiekārtošana - rotaļu, spēļu un bērnu pieskatīšanas istabas, jauniešu iniciatīvas un brīvā laika centri. Telpu izveide un labiekārtošana, aprīkojuma iegāde. Pamatlīdzekļu iegāde pasākumu nodrošināšanai.

Aktivitātē tiek dots atbalsts vēsturisko objektu, pieminekļu, piemiņas zīmju, svētvietu sakopšanai un atjaunošanai. Novadnieku ekspozīciju izveidei, publisko kolekciju eksponēšanai, popularizēšanai.

Tradīciju mantojuma saglabāšana un popularizēšana. Pašdarbības kolektīvu aktivitāšu veicināšana un nodrošināšana. Apmācību un pulcēšanās telpu izveide, rekonstrukcija un labiekārtošana, amatu apmācības darbnīcu izveide un labiekārtošana.

3. Rīcība: Lauksaimniecības produktu ražošana, pirmapstrāde un pārstrāde mājas apstākļos

3.1. Aktivitāte: Lauksaimniecības produktu ražošana un pirmapstrāde

Mērķis:

Veicināt lauksaimniecības uzņēmumu saimnieciskās darbības attīstību un konkurētspēju.

Risinājuma iespējas:

Aktivitātē tiek dots atbalsts - iekārtu, tehnikas, aprīkojuma, informācijas tehnoloģiju un programmu nodrošinājuma iegādei un uzstādīšanai, infrastruktūras izveidei lauksaimniecības produktu ražošanai un pirmapstrādei, tai skaitā pašu saražotās produkcijas iepakojšanai, kā arī ilggadīgo auglīkopības kultūraugu (izņemot zemenes) stādu iegādei, stādījumu balstu sistēmu, žogu un žogu balstu iegādei, uzstādīšanai un stādījumu ierīkošanai. Tehnikas iegāde audzēšanas procesa nodrošināšanai. Saražotās produkcijas uzglabāšanas telpu, novietņu un pirmapstrādes iekārtu iegādei vai izveidei.

3.2. Aktivitāte: Lauksaimniecības produktu pārstrāde un pirmapstrāde mājas apstākļos

Mērķis: veicināt lauksaimniecības produktu pārstrādi mājas apstākļos, radot pievienoto vērtību lauksaimniecības produktiem.

Risinājuma iespējas:

Aktivitātē tiek dots atbalsts iekārtu, tehnikas, aprīkojuma, informācijas tehnoloģiju un programmu nodrošinājuma iegādei un uzstādīšanai, infrastruktūras izveidei lauksaimniecības produktu pārstrādei un pirmapstrādei mājas apstākļos, tai skaitā pašu saražotās produkcijas iepakojšanai. Iepirktais un saražotās produkcijas uzglabāšanas telpu, novietņu un pirmapstrādes, pārstrādes iekārtu iegādei vai izveidei.

1.4.4.2. Zivsaimniecības fonda pasākumiem

Biedrības izstrādātajā stratēģijā tiek plānotas aktivitātes saskaņā ar Eiropas Zivsaimniecības fonda pasākumiem „Teritoriju attīstības stratēģijas īstenošana”. Atbilstoši 2009.gada 27.janvāra MK noteikumiem Nr. 78 „Kārtība, kādā piešķir valsts un Eiropas Savienības atbalstu atklātu projektu iesniegumu konkursu veidā Eiropas Zivsaimniecības fonda pasākumiem zivsaimniecībai nozīmīgu teritoriju attīstības stratēģiju īstenošanai”.

Aktivitāte: Ciematu, kuros veic zivsaimniecības darbības, atjaunošana un attīstība.

• **Rīcība: Ciematu atjaunošana un attīstība**

Mērķis: Veicināt infrastruktūras kvalitātes uzlabošanu, lai saglabātu apdzīvotību un teritorijas pievilcību.

Atbalsta teritorija: Saskaņā ar MK noteikumu nr. 515 3.¹ punktu, projektu īstenošanas teritorija ir Baltijas jūras un Rīgas jūras līča piekrastes teritorijā no jūras krasta līdz novilktaī līnijai, kas sakrīt ar Latvijas administratīvo teritoriju jūras robežu projekciju 15,5 kilometru attālumā iekšzemē, un ja projekts ir tieši saistīts ar publiskajiem ūdeņiem, kuros tiek veikta rūpnieciskā zveja saskaņā ar noteikumiem par rūpnieciskās zvejas limitiem un to izmantošanu iekšējos ūdeņos, vai ja projekts ir tieši saistīts ar zivsaimniecības uzņēmuma pamatdarbību.

Risinājuma iespējas:

Aktivitātē tiek dots atbalsts – pašvaldības ceļu seguma, gājēju celiņu, apgaismojuma ierīkošanai vai uzlabošana ciematu teritorijās.

Kultūras, sporta un citu sabiedrisko ēku un teritoriju pieejamības un labiekārtošanas nodrošināšanai vietējiem iedzīvotājiem, pakalpojuma kvalitātes paaugstināšanai. Tradicionālās piekrastes zvejniecības rīku mantojuma eksponēšana. Pludmales pieejamība un labiekārtošana. Vietējo tirgus vietu teritoriju labiekārtošana.

Virszemes ūdeņu atklāto novadgrāvju, dīķu izveidošana, rekonstruēšana un tīrīšana – uzlabojot dzīves kvalitāti un teritorijas sakoptību.

Aktivitāte: Ar zivsaimniecību un tūrismu saistītas maza mēroga infrastruktūras un pakalpojumu attīstība.

2. Rīcība: Zivsaimniecības un tūrisma infrastruktūras un pakalpojumu attīstība

Mērķis: Attīstīt un pilnveidot zivsaimniecības un tūrisma infrastruktūru un pakalpojumus.

Risinājuma iespējas:

Aktivitātē tiek dots atbalsts – tūristu pulcēšanās, atpūtas un nakšņošanas vietu labiekārtošanai (informācijas centri, stendi, norādes, soliņi, atkritumu savākšanas vietas, tualetes, servisa mājas, ugunsкура vietas, aktīvās atpūtas laukumi, peldvietas, kempingu laukumi). Vietējo zivsaimniecību produkciju piedāvājumu risinājumi un to nodrošināšana (aukstuma iekārtas zivju uzglabāšanas nodrošināšanai, tirdzniecības stendi). Zivsaimniecības un makšķerēšanas pakalpojumu nodrošināšanas atbalsta pasākumi piekrastes tūristiem.

Aktivitāte: Ekonomiskās darbības restrukturēšana, pārorientācija un darbības dažādošana.

3. Rīcība: Zivsaimniecības uzņēmumu darbības dažādošana.

Mērķis: Zivsaimniecības uzņēmumu un zivsaimniecībā strādājošo ekonomiskās darbības stabilizācija un attīstība.

Risinājuma iespējas: Aktivitātē tiek dots atbalsts – sīkā uzņēmuma izveidei, kura darbības veids nav saistīts ar zivsaimniecību. Zivsaimniecības uzņēmumu darbības dažādošana, attīstot papildus darbības virzienus, kas nav saistīti ar zivsaimniecību.

2. RĪCĪBAS PLĀNS

2.1. LAUKU ATTĪSTĪBAS PROGRAMMAS IETVAROS

Nr.	Jaunā Rīcība	Atbalsta apjoms (% pret kopējo atbalstu)	Atbalsta apjoms (Ls)	Max. attiec. izmaksu summa vienam projektam (Ls)	Lauku attīstības programmas 2007.-2013.gadam pasākums	Maksimālā atbalsta intensitāte (%)	Īstenošanas kārtas, norādot skaitu un termiņus
1.	Pakalpojumu pieejamība un kvalitāte vietējiem iedzīvotājiem	30	103198,38	20 000	4.ass 413.pasākums, atbilstoši MK 04.10.2011. noteikumu Nr.764 6.1 punktam	Biedrībām, nodibinājumiem – 90 Sabiedriskā labuma org. -100 Vietējām pašvaldībām – 90 Citām juridiskām, fiziskām personām - 60	5, vismaz 1x gadā
2.	Sabiedrisko aktivitāšu dažādošana vietējiem iedzīvotājiem	62	224124,35	20 000	4.ass 413.pasākums, atbilstoši MK 04.10.2011. noteikumu Nr.764 6.2 punktam	Biedrībām, nodibinājumiem – 90 Sabiedriskā labuma org. -100 Vietējām pašvaldībām – 90 Citām juridiskām, fiziskām personām - 60	5, vismaz 1x gadā
3.	Lauksaimniecības produktu ražošana, pirmapstrāde un pārstrāde mājas apstākļos	8	28244,52	20 000	4.ass 411.pasākums, atbilstoši MK 04.10.2011. noteikumu Nr.764 3.1 punktam	Jurid., fizisk. personām – 40, ar iespējām palielināt līdz 60, saskaņā ar MK noteikumu Nr.764 36. un 37. punktiem.	2, vismaz 1x gadā
					4.ass 411.pasākums, atbilstoši MK 04.10.2011. noteikumu Nr.764 3.2 punktam	Jurid., fizisk. personām – 50	

2.2. EIROPAS ZIVSAIMNIECĪBAS FONDA ATBALSTA IETVAROS

Nr.	Jaunā rīcība	Atbalsta apjoms (% pret kopējo atbalstu)	Atbalsta apjoms (Ls)	Maksimālā attiecināmo izdevumu summa vienam projektam (Ls)	MK not. pasākums	Maksimālā atbalsta intensitāte(%)	Īstenošanas kārtas, skaits un termiņi
1	Ciematu atjaunošana un attīstība	85	196792,66	20 000 Pašvaldībām – 140 000	4.ass 401.pasākums, atbilstoši MK 27.01.2009. Nr.78 noteikumu 5.1. punkts	Biedrības, nodibinājumi – 90 Sabiedriskā labuma organizācijām -100 Vietējām pašvaldībām - 90 Citām juridiskām, fiziskām personām - 60	5, vismaz 1x gadā
2	Zivsaimniecības un tūrisma infrastruktūras un pakalpojumu attīstība	14	7005,81	10 000	4.ass 401.pasākums, atbilstoši MK 27.01.2009. Nr.78 noteikumu 5.2. punkts	Biedrības, nodibinājumi – 90 Sabiedriskā labuma organizācijām - 100 Citām juridiskām, fiziskām personām - 60	5, vismaz 1x gadā
3	Zivsaimniecības uzņēmumu darbības dažādošana	1	899,00	5 000	4.ass 401.pasākums, atbilstoši MK 27.01.2009. Nr.78 noteikumu 5.3. punkts	Juridiskām, fiziskām personām - 50	1 reizi

3. RĪCĪBU NOŠKIRŠANAS APRAKSTS

3.1. LAUKU ATTĪSTĪBAS PROGRAMMAS RĪCĪBĀM

Nr.	Rīcība	MK not. pasākums	Atbilstošais EZF vai cita fonda pasākums	Nošķirtība
1	Pakalpojumu pieejamība un kvalitāte vietējiem iedzīvotājiem	4.ass 413.pasākums, atbilstoši MK 04.10.2011. Nr.764 noteikumu 6.1. punkts	EZF, 4.ass, atbilstoši MK 27.01.2009. Nr.78 noteikumu 5.1. punktam	Rīcības ietvaros atbalstu nevar saņemt, ja visas projektā paredzētās aktivitātes var īstenot no EZF un īstenošanas teritorija atrodas 15,5 km piekrastes joslā.
2	Sabiedrisko aktivitāšu dažādošana vietējiem iedzīvotājiem	4.ass 413.pasākums, atbilstoši MK 04.10.2011. Nr.764 noteikumu 6.2. punkts	EZF, 4.ass, atbilstoši MK 27.01.2009. Nr.78 noteikumu 5.1. punktam	Rīcības ietvaros atbalstu nevar saņemt, ja visas projektā paredzētās aktivitātes var īstenot no EZF un īstenošanas teritorija atrodas 15,5 km piekrastes joslā.
3	Lauksaimniecības produktu ražošana un pirmapstrāde	4.ass 411.pasākums, atbilstoši MK 04.10.2011. Nr.764 noteikumu 3.1. punkts		Rīcības ietvaros atbalstu nevar saņemt, ja atbalsta pretendents ir saņēmis atbalstu LAP 121.pasākumā Lauku saimniecību modernizācija.
4	Lauksaimniecības produktu pārstrāde un pirmapstrāde mājas apstākļos	4.ass 411.pasākums, atbilstoši MK 04.10.2011. Nr.764 noteikumu 3.2. punkts		Rīcības ietvaros atbalstu nevar saņemt, ja atbalsta pretendents ir saņēmis atbalstu LAP 123.pasākumā Lauksaimniecības produktu pievienotās vērtības radīšana.

3.2. ZIVSAIMNIECĪBAS FONDA ATBALSTA RĪCĪBĀM

Nr.	Rīcība	MK not. pasākums	Atbilstošais LF vai cita fonda pasākums	Nošķirtība
1	Ciematu atjaunošana un attīstība	4.ass 401.pasākums, atbilstoši MK 27.01.2009. Nr.78 noteikumu 5.1. punkts	LAP 321.pasākums	Rīcības ietvaros atbalstu nevar saņemt, ja atbalsta pretendents uz pieteikto objektu ir saņēmis atbalstu LAP 321.pasākumā Pamatpakalpojumi ekonomikai un iedzīvotājiem
2	Zivsaimniecības un tūrisma infrastruktūras un pakalpojumu attīstība	4.ass 401.pasākums, atbilstoši MK 27.01.2009. Nr.78 noteikumu 5.2. punkts	LAP 313.pasākums	Rīcības ietvaros atbalstu nevar saņemt, ja atbalsta pretendents uz pieteikto objektu ir saņēmis atbalstu LAP 313.pasākumā Tūrisma aktivitāšu veicināšana.
3	Zivsaimniecības uzņēmumu darbības dažādošana	4.ass 401.pasākums, atbilstoši MK 27.01.2009. Nr.78 noteikumu 5.3. punkts		

4. VIETĒJĀS ATTĪSTĪBAS STRATĒĢIJAS ĪSTENOŠANAS PROCEDŪRAS

4.1. PROJEKTU KONKURSA IZSLUDINĀŠANA UN VĒRTĒŠANA

4.1.1. Konkursa izsludināšanas kārtība

Biedrība, pēc vietējās attīstības stratēģijas īstenošanai paredzētā atbalsta saņemšanas, atbilstoši normatīvajiem aktiem par valsts un Eiropas Savienības atbalsta piešķiršanas kārtību, saskaņos ar Lauku atbalsta dienestu konkursa izsludināšanas datumu mēnesi pirms projektu iesniegšanas, „Dundadzniekā” „Talsu Vēstīs”, „Ventas Balsī” un pašvaldību informatīvajos biļetenos. Sludinājumā norāda datumu, kad sāksies projektu pieņemšana, projekta kārtu un vietējās attīstības stratēģijas rīcības plānā iekļautajai rīcībai piešķirto atbalsta apmēru. Norāda arī VRG nosaukumu un adresi, kur var iepazīties ar vietējo attīstības stratēģiju, projektu vērtēšanas kritērijiem un iesniegt projektu iesniegumus.

Biedrībā plāno organizēt līdz diviem konkursiem gadā. Visā laika periodā katrai rīcībai plānotas piecas kārtas.

Ja iesniegumu pieņemšanas kārtā tiks iesniegti projekta iesniegumi ar mazāku summu nekā pieejamais finansējums, atlikušo finansējuma daļu pārcels uz projektu iesniegumu pieņemšanas nākamo kārtu. Ja perioda beigās vēl atliks nesadalīts finansējums, tad plāno izsludināt vienu papildus kārtu.

4.1.2. Projekta atbilstības kritēriji

4.1.2.1. Administratīvie kritēriji:

5.tabula

Nr.	Kritērijs	Jā	Nē
1.	Pieteikums iesniegts noteiktā termiņā		
2.	Pieteikums iesniegs divos oriģināleksemplāros, kas ir cauršūti (cauraukloti)		
3.	Pieteikums ir sagatavots datorrakstā		
4.	Pieteikums sagatavots latviešu valodā		
5.	Pieteikuma lapas ir numurētas		
6.	Pieteikuma finanšu aprēķins ir veikts latos		
7.	Pieteiktais projekta finansējums iekļaujas nosacījumos noteiktam finansējuma apjomam		
8.	Pieteikto projektu ir plānots pabeigt līdz nosacījumos noteiktam termiņam		

9.	Pieteikums ir pilnībā aizpildīts un sagatavots atbilstoši pieteikuma iesnieguma veidlapas nosacījumiem		
10.	Pieteikuma iesniegumu ir parakstījusi projekta iesniedzēja atbildīgā amatpersona vai pilnvarotā persona		
11.	Pieteikumam pievienoti visi normatīvajos aktos noteiktie pavaddokumenti		
12.	Pieteikuma iesniegumā nav neatrunātu labojumu, dzēsumu, aizkrāsojumu, svītrojumu, papildinājumu		
13.	Pieteikuma iesniedzējs ir biedrība vai nodibinājums, kas reģistrēts Latvijā, uzņēmējs vai pašvaldība un to darbības teritorija ir Ziemeļkurzemes biznesa asociācijas stratēģijas teritorijā		

Administratīvos kritērijus skata projekta pieteikuma iesniegšanas brīdī un projekta iesniedzējam tiek sniegts mutisks atzinums, kā arī veic atbilstošus ierakstus projekta pieteikuma veidlapā. Šie kritēriji netiek pielietoti projekta atbilstības stratēģijai vērtēšanā.

4.1.2.2. Atbilstības kritēriji:

Projektu atbilstību stratēģijai paredzēts noteikt pēc vispārējiem, visām rīcībām kopējiem kritērijiem un katrai rīcībai specifiskiem kritērijiem. Minimālais projekta pieteikuma vērtēšanas punktu skaits ir 20 punkti (summējot vispārējos un specifiskos kritērijus).

Atbilstoši katram vispārējam vērtēšanas kritērijam, tiks piešķirti punkti no 0 līdz 2 (0= “ļoti vāji”, 0,5 = “vāji”, 1 = “apmierinoši”, 1,5 = “labi”, 2 = “ļoti labi”). Papildus iegūstamajiem punktiem vērtējums ir no 0-2, kur 0 = „nē”, 2 = „jā”.

Vispārējie vērtēšanas kritēriji

6.tabula

Nr. p.k.	Kritērijs	Maks. punktu skaits
1.	Projekts ir izstrādāts, pamatojoties uz attīstības stratēģiju, tajā pamatota plānotā rīcība un nepieciešamība veikt pārmaiņas	2
2.	Projekta iesniegumā plānotais pasākums ir novatorisks, pirmreizīgs konkrētajā teritorijā	2
3.	Projekta īstenošana tiek virzīta uz vietējo iedzīvotāju (t.sk. mērķa grupu) vajadzību sasniegšanu	2
4.	Projektā ietverti objektīvi pārbaudāmi rezultāti un sociāli ekonomiskās ietekmes rādītāji	2
5.	Projekta budžeta pārskatāmība un detalizācijas pakāpe,	2

	izmaksu atbilstība plānotajiem uzdevumiem, to samērojamība ar plānotajiem rezultātiem	
6.	Projektā plānotās aktivitātes atbilst: Lauku fonda MK 04.10.2011. Nr.764 minētām aktivitātēm vai Zivju fonda MK 27.01.2009. Nr.78 minētām aktivitātēm	2
7.	Plānotās aktivitātes projekta publicitātei un informācijas izplatīšanai	2
8.	Projektā paredzēta jaunu darba vietu radīšana un/vai jau esošo saglabāšana	2
	Papildus iegūstami punkti	
9.	Atbalstīto projektu skaits teritorijā (pagastā) pēc formulas: 1+1/atbalstīto projektu skaitu projekta īstenošanas pagastā iepriekšējās kārtās	2
10.	Projekts tiek īstenots lauku teritorijā	2
	Maksimālais kopējais punktu skaits	20

4.1.2.3. Lauku fonda projektu kvalitātes kritēriji:

Katrai rīcībai tiks vērtēti sekojoši kritēriji, vērtējumam izmantojot 2 ballu sistēmu, kur 0 = „neatbilst”, 0,5 = „vāji”, 1 = „apmierinoši”, 1,5 = „labi”, 2 = „ļoti labi”:

Pakalpojumu pieejamība un kvalitāte vietējiem iedzīvotājiem

7.tabula

Nr.	Kritērijs	Vērtēšanai	Max
1.	Projekta kvantitatīvo rezultātu novērtējums	Cik liels iedzīvotāju skaits vienlaicīgi vai noteiktā laika posmā varēs izmantot jaunizveidoto vai labiekārtoto sabiedrisko pakalpojumu? Cik sociālās grupas tiks iesaistītas sabiedriskā aktivitātē?	2
2.	Projekta kvalitatīvo rezultātu novērtējums	Vai sabiedriskā pakalpojuma izveidošana/ labiekārtošana sekmēs iedzīvotāju vēlmi to izmantot? Vides sakoptības uzlabošanās pakāpe.	2
3.	Sasniegumu novērtējums pret mērķi	Vai īstenojot projektu tiks sasniegts uzstādītais mērķis?	2
4.	Sasniegumu novērtējums pret uzdevumiem	Vai īstenojot projektu tiks izpildīti visi noteiktie uzdevumi?	2
5.	Projekta dzīvotspējas novērtējums	Vai izveidotais/pilnveidotais sabiedriskais pakalpojums tiks atbilstoši uzturēts un izmantots paredzētajam mērķim? Vai	2

		aprakstīta tālākā attīstības gaita?	
6.	Projekta realizācijas gaitas un vadības novērtējums	Vai ir skaidrs un reāls projekta aktivitāšu un laika grafiks? Vai rezultāts būs praktisks un pārbaudāms? Vai projekta īstenotāja kvalifikācija un pieredze ir atbilstoša projekta specifikai?	2
KOPĀ (max)			12

Sabiedrisko aktivitāšu dažādošana vietējiem iedzīvotājiem

8.tabula

Nr.	Kritērijs	Vērtēšanai	Max
1.	Projekta kvantitatīvo rezultātu novērtējums	Cik sabiedriskie objekti un/vai pakalpojumi tiks sakopti/atjaunoti? Cik sociālās grupas tiks iesaistīti sabiedriskā aktivitātē? Cik liels iedzīvotāju skaits vienlaicīgi vai noteiktā laika posmā varēs izmantot jaunizveidoto vai labiekārtoto sabiedrisko objektu un/vai pakalpojumu?	2
2.	Projekta kvalitatīvo rezultātu novērtējums	Vai iecerētās sabiedriskās aktivitātes un/vai pakalpojums sekmēs to pārmantojamību vai pieejamību nākamajām paaudzēm? Vai iedzīvotājiem tiks radīta vēlme vairāk iesaistīties sabiedriskajās aktivitātēs?	2
3.	Sasniegumu novērtējums pret mērķi	Vai īstenojot projektu tiks sasniegts uzstādītais mērķis?	2
4.	Sasniegumu novērtējums pret uzdevumiem	Vai īstenojot projektu tiks izpildīti visi noteiktie uzdevumi?	2
5.	Projekta dzīvotspējas novērtējums	Vai sakoptie/atjaunotās sabiedriskās aktivitātes un/ vai pakalpojums tiks atbilstoši uzturēti un izmantoti paredzētajam mērķim? Vai aprakstīta tālāko aktivitāšu attīstības iecere?	2
6.	Projekta realizācijas gaitas un vadības novērtējums	Vai ir skaidrs un reāls projekta aktivitāšu un laika grafiks? Vai rezultāts būs praktisks un pārbaudāms? Vai projekta īstenotāja kvalifikācija un pieredze ir atbilstoša projekta specifikai?	2
KOPĀ (max)			12

Lauksaimniecības produktu ražošana un pirmapstrāde

9.tabula

Nr.	Kritērijs	Vērtēšanai	Max
1.	Projekta kvantitatīvo rezultātu novērtējums	Cik liels iedzīvotāju skaits vienlaicīgi, vai noteiktā laika posmā varēs izmantot saražotos un pirmapstrādē iegūtos lauksaimniecības produktus.	2
2.	Projekta kvalitatīvo rezultātu novērtējums	Vai saražotie un pirmapstrādē iegūtie lauksaimniecības produkti sekmēs iedzīvotāju vēlmi tos iegādāties? Saražotās produkcijas pieejamība potenciālajiem pircējiem?	2
3.	Sasniegumu novērtējums pret mērķi	Vai īstenojot projektu tiks sasniegts uzstādītais mērķis?	2
4.	Sasniegumu novērtējums pret uzdevumiem	Vai īstenojot projektu tiks izpildīti visi noteiktie uzdevumi?	2
5.	Projekta dzīvotspējas novērtējums	Plānotās finanšu informācijas un aprēķinu kvalitāte un ticamība. Vai aprakstīta tālākā attīstības gaita?	2
6.	Projekta realizācijas gaitas un vadības novērtējums	Vai ir skaidrs un reāls projekta aktivitāšu un laika grafiks? Vai rezultāts būs praktisks un pārbaudāms? Vai projekta īstenošana kvalifikācija un pieredze ir atbilstoša projekta specifikai?	2
KOPĀ (max)			12

Lauksaimniecības produktu pārstrāde un pirmapstrāde mājas apstākļos

10.tabula

Nr.	Kritērijs	Vērtēšanai	Max
1.	Projekta kvantitatīvo rezultātu novērtējums	Cik liels iedzīvotāju skaits vienlaicīgi, vai noteiktā laika posmā varēs izmantot pārstrādātos lauksaimniecības produktus.	2
2.	Projekta kvalitatīvo rezultātu novērtējums	Vai pārstrādātie lauksaimniecības produkti sekmēs iedzīvotāju vēlmi tos iegādāties? Saražotās produkcijas pieejamība potenciālajiem pircējiem?	2
3.	Sasniegumu novērtējums pret mērķi	Vai īstenojot projektu tiks sasniegts uzstādītais mērķis?	2
4.	Sasniegumu novērtējums pret uzdevumiem	Vai īstenojot projektu tiks izpildīti visi noteiktie uzdevumi?	2
5.	Projekta dzīvotspējas	Plānotās finanšu informācijas un aprēķinu	2

	novērtējums	kvalitāte un ticamība. Vai aprakstīta tālākā attīstības gaita?	
6.	Projekta realizācijas gaitas un vadības novērtējums	Vai ir skaidrs un reāls projekta aktivitāšu un laika grafiks? Vai rezultāts būs praktisks un pārbaudāms? Vai projekta īstenotāja kvalifikācija un pieredze ir atbilstoša projekta specifikai?	2
		KOPĀ (max)	12

Vienāda punktu skaita gadījumā tiek piemēroti īpašie kritēriji:

1. Papildus punktu iegūst projekta iesniedzējs, kurš iesniedzis mazāku projektu skaitu plānošanas periodā.
2. Papildus punktu iegūst pretendents, kura administratīvajā teritorijā ir mazāka atbalstīto projektu finansējuma summa plānošanas periodā.

4.1.2.4. Zivju fonda projektu kvalitātes kritēriji:

Katrai rīcībai tiks vērtēti sekojoši kritēriji, vērtējumam izmantojot 2 ballu sistēmu, kur 0 = „neatbilst”, 0,5 = „vāji”, 1 = „apmierinoši”, 1,5 = „labi”, 2 = „ļoti labi”:

Ciematu atjaunošana un attīstība

11.tabula

Nr.	Kritērijs	Vērtēšanai	Max
1.	Projekta kvantitatīvo rezultātu novērtējums	Cik liels iedzīvotāju skaits vienlaicīgi vai noteiktā laika posmā varēs izmantot jaunizveidoto vai labiekārtoto sabiedrisko pakalpojumu, infrastruktūru?	2
2.	Projekta kvalitatīvo rezultātu novērtējums	Vai sabiedriskā pakalpojuma, infrastruktūras izveidošana/ labiekārtošana sekmēs iedzīvotāju vēlmi to izmantot? Vides sakoptības uzlabošanās pakāpe.	2
3.	Sasniegumu novērtējums pret mērķi	Vai īstenojot projektu tiks sasniegts uzstādītais mērķis?	2
4.	Sasniegumu novērtējums pret uzdevumiem	Vai īstenojot projektu tiks izpildīti visi noteiktie uzdevumi?	2
5.	Projekta dzīvotspējas novērtējums	Vai izveidotais/pilnveidotais sabiedriskais pakalpojums tiks atbilstoši uzturēts un izmantots paredzētajam mērķim? Vai aprakstīta tālākā attīstības gaita?	2
6.	Projekta realizācijas gaitas un vadības	Vai ir skaidrs un reāls projekta aktivitāšu un laika grafiks? Vai rezultāts būs praktisks un	2

	novērtējums	pārbaudāms? Vai projekta īstenotāja kvalifikācija un pieredze ir atbilstoša projekta specifikai?	
7.	Projekta iesniedzēja juridiskais statuss	Projekta iesniedzējs ir nevalstiskā organizācija vai uzņēmējs	2
		KOPĀ (max)	14

Zivsaimniecības un tūrisma infrastruktūras un pakalpojumu attīstība

12.tabula

Nr.	Kritērijs	Vērtēšanai	Max
1.	Projekta kvantitatīvo rezultātu novērtējums	Cik liels iedzīvotāju skaits vienlaicīgi vai noteiktā laika posmā varēs izmantot jaunizveidoto vai labiekārtoto sabiedrisko pakalpojumu? Cik sociālās grupas tiks iesaistītas sabiedriskā aktivitātē?	2
2.	Projekta kvalitatīvo rezultātu novērtējums	Vai sabiedriskā pakalpojuma, infrastruktūras izveidošana/ labiekārtošana sekmēs iedzīvotāju vēlmi to izmantot? Vides sakoptības uzlabošanās pakāpe.	2
3.	Sasniegumu novērtējums pret mērķi	Vai īstenojot projektu tiks sasniegts uzstādītais mērķis?	2
4.	Sasniegumu novērtējums pret uzdevumiem	Vai īstenojot projektu tiks izpildīti visi noteiktie uzdevumi?	2
5.	Projekta dzīvotspējas novērtējums	Vai izveidotais/pilnveidotais sabiedriskais pakalpojums tiks atbilstoši uzturēts un izmantots paredzētajam mērķim? Vai aprakstīta tālākā attīstības gaita?	2
6.	Projekta realizācijas gaitas un vadības novērtējums	Vai ir skaidrs un reāls projekta aktivitāšu un laika grafiks? Vai rezultāts būs praktisks un pārbaudāms? Vai projekta īstenotāja kvalifikācija un pieredze ir atbilstoša projekta specifikai?	2
		KOPĀ (max)	12

Zivsaimniecības uzņēmumu darbības dažādošana

13.tabula

Nr.	Kritērijs	Vērtēšanai	Max
1.	Projekta kvantitatīvo rezultātu novērtējums	Cik lielam iedzīvotāju skaitam būs pieejams jaunradītais pakalpojums, vienlaicīgi vai noteiktā laika posmā varēs to izmantot? Cik sociālām grupām būs pieejams rezultāts?	2
2.	Projekta kvalitatīvo rezultātu novērtējums	Vai sabiedriskā pakalpojuma izveidošana/ labiekārtošana sekmēs iedzīvotāju vēlmi to	2

		izmantot? Vides sakoptības uzlabošanās pakāpe.	
3.	Sasniegumu novērtējums pret mērķi	Vai īstenojot projektu tiks sasniegts uzstādītais mērķis?	2
4.	Sasniegumu novērtējums pret uzdevumiem	Vai īstenojot projektu tiks izpildīti visi noteiktie uzdevumi?	2
5.	Projekta dzīvotspējas novērtējums	Vai izveidotais/pilnveidotais sabiedriskais pakalpojums tiks atbilstoši uzturēts un izmantots paredzētajam mērķim? Vai aprakstīta tālākā attīstības gaita?	2
6.	Projekta realizācijas gaitas un vadības novērtējums	Vai ir skaidrs un reāls projekta aktivitāšu un laika grafiks? Vai rezultāts būs praktisks un pārbaudāms? Vai projekta īstenošana kvalifikācija un pieredze ir atbilstoša projekta specifikai?	2
		KOPĀ (max)	12

Vienāda punktu skaita gadījumā tiek piemēroti īpašie kritēriji:

3. Papildus punktu iegūst projekta iesniedzējs, kurš iesniedzis mazāku projektu skaitu plānošanas periodā.
4. Papildus punktu iegūst pretendents, kura administratīvajā teritorijā ir mazāka atbalstīto projektu finansējuma summa plānošanas periodā.

4.1.3. Projektu vērtēšanas kārtība

Biedrībā projektu vērtēšana Lauku fonda projektiem notiks atbilstoši 2011.gada 4.oktobra MK noteikumiem Nr. 764 „Kārtība, kādā piešķir valsts un Eiropas Savienības atbalstu lauku attīstībai pasākumā "Konkurētspējas veicināšana vietējo attīstības stratēģiju īstenošanas teritorijā" un pasākumā "Lauku ekonomikas dažādošana un dzīves kvalitātes veicināšana vietējo attīstības stratēģiju īstenošanas teritorijā".

Biedrībā projektu vērtēšana Zivsaimniecības fonda projektiem notiks atbilstoši 2009.gada 27.janvāra MK noteikumiem Nr. 78 „Kārtība, kādā piešķir valsts un Eiropas Savienības atbalstu atklātu projektu iesniegumu konkursu veidā Eiropas Zivsaimniecības fonda pasākumiem zivsaimniecībai nozīmīgu teritoriju attīstības stratēģiju īstenošanai”.

Projektu pieteikumu pieņemšana notiks kārtās. Biedrība ne vēlāk kā mēnesi, pirms tiek uzsākta projektu iesniegumu pieņemšana saskaņo ar Lauku Atbalsta dienestu datumu, ar kuru tiek uzsākta projektu iesniegumu pieņemšana, attiecīgai kārtai un vietējās attīstības stratēģijas rīcības plānā iekļautai rīcībai piešķirto atbalsta apmēru, rīcības mērķi un plānotās darbības, kā arī projekta vērtēšanas kritērijus un minimālo punktu skaitu, kas iegūstams, lai par projektu sniegtu pozitīvu atzinumu, VRG adresi,

kur var iepazīties ar vietējo attīstības stratēģiju un iesniegt projekta iesniegumus un Lauku atbalsta dienests to ievieto savā tīmekļa vietnē.

Projektu iesniegumus pieņem vienu mēnesi no iesniegumu pieņemšanas uzsākšanas. Projektu pieteikumu pieņemšanu nodrošinās koordinators un projektu vērtēšanas komisija. Pieteikumā ar atbildīgās personas parakstu jāapliecina atbilstība visiem administratīviem kritērijiem.

Biedrībā mēneša laikā projektus vērtēs valdes apstiprināta projektu vērtēšanas komisija, kas sniedz savu atzinumu. Lai novērstu interešu konfliktu, saskaņā ar projektu vērtēšanas nolikumu, katrs komisijas loceklis aizpilda interešu deklarāciju. To komisijas locekļu, kuri ir deklarējuši interešu konfliktu konkrētajam projektam, vērtējums netiks ņemts vērā.

Valde izveidotā vērtēšanas komisija darbojas atbilstoši valdes apstiprinātajam Nolikumam.

Vērtēšanas komisijas atzinumu apstiprinās vai noraidīs biedrības valde (valdes sēdē jāpiedalās 2/3 valdes locekļu), kura parakstīs vērtēšanas protokolu. Koordinators parakstītu atzinuma veidlapu iesniegs kopā ar projekta iesniegumu Lauku atbalsta dienestā, kur notiks iesniegto projektu tālākā vērtēšana. Pēc projektu iesniegumu izvērtēšanas un lēmuma pieņemšanas par projekta iesnieguma apstiprināšanu vai noraidīšanu, Lauku atbalsta dienests 10 darba dienu laikā par to rakstiski informēs atbalsta pretendentu.

4.1.4. Atzinuma veidlapa

Projekta atzinuma veidlapa par projekta atbilstību Stratēģijai ir dokuments, kuru paraksta Biedrības paraksttiesīgā persona, un kas tiek pievienota projektiem, tos iesniedzot nākošajam vērtēšanas posmam:

**BIEDRĪBA
ZIEMEĻKURZEMES BIZNESAS ASOCIĀCIJA**

Reģ. Nr. 40008049528, Pils iela 14, Dundaga, Dundagas novads, LV – 3270
Telefons: 63237856

Dundagas novada Dundagas pagastā

ATZINUMS

par Ziemeļkurzemes biznesa asociācijas VRG iesniegto projektu vērtējumu

PROJEKTA PASĀKUMS _____

PROJEKTA RĪCĪBA _____

PROJEKTA NOSAUKUMS _____

PROJEKTA IESNIEDZĒJS _____

PROJEKTA REĢISTRĀCIJAS Nr. _____

PROJEKTS UZ _____ LAPĀM

PROJEKTA PIELIKUMS UZ _____ LAPĀM

PROJEKTĀ PIEPRASĪTAIS FINANSĒJUMS LS _____

IEGŪTO PUNKTU SUMMA _____

VRG ATZINUMS Projekts *atbilst/neatbilst* VRG stratēģijai.

Biedrības koordinators:

4.2. STRATĒGIJAS ĪSTENOŠANAS UZRAUDZĪBA UN NOVĒRTĒŠANA

4.2.1. Stratēģijas īstenošanas uzraudzības procedūra

Ziemeļkurzemes biznesa asociācijas pastāvīgi funkcionējošā vadības lēmēj institūcija (valde) koordinē un uzrauga Stratēģijas īstenošanas gaitu. Valdes sēdēs tiek pārrunāti jautājumi par pašvaldību, sociālo partneru un valsts institūciju iesaistīšanu Stratēģijas īstenošanā.

Valde sadarbībā ar Koordinatoru veic projekta saturisko uzraudzību (atbalstīto aktivitāšu īstenošana, radušos problēmu risināšana u.tml.), kā arī sabiedrības informēšanu par Stratēģijas īstenošanas gaitu.

Biedrības Konsultants veic skaidrojošo darbu projektu iesniedzējiem un īstenotājiem. Pēc Koordinatora pieprasījuma projektu vadītāji sniedz informāciju par projektu ieviešanas gaitu un rezultātiem.

Izvērtējot Biedrības Gada pārskatu, tiek precizēti konkrēti uzdevumi un veicamie pasākumi Stratēģijas mērķu īstenošanai. Stratēģija ir izstrādāta, lai ieviešot galvenās aktivitātes, tiktu sasniegti visi Stratēģijā nospraustie mērķi. Tas būs iespējams, ja tiks piešķirts finansējums aktivitāšu īstenošanai. Pēc finansējuma piešķiršanas Biedrības valde un Koordinators koordinē Stratēģijas ieviešanu.

Stratēģijas projektu īstenotājiem jānodrošina regulāra un precīza uzskaitē par projekta ietvaros noslēgtajiem līgumiem un veiktajiem maksājumiem, kā arī jānodrošina grāmatvedības uzskaitē.

Projekta iesnieguma kopiju, visus dokumentus un informāciju, kas saistīta ar projekta īstenošanu ir jāuzglabā ne mazāk kā piecus gadus.

Katrai Lauku fonda rīcībai ir norādīti sekojoši sasniedzamie rezultātīvie rādītāji un to apjomi:

14.tabula

Rīcība	Rezultatīvais kritērijs	Apjoms
Pakalpojumu pieejamības un kvalitātes nodrošināšana vietējiem iedzīvotājiem	Izveidoti un labiekārtoti sociālo pakalpojumu un veselības veicināšanas centri	4
	Iedzīvotāju skaits, kuri varēs izmantot jaunizveidotos vai labiekārtotos iniciatīvas un veselības veicināšanas centrus	3 000
	Izveidoti un labiekārtoti informācijas centri, stendi un norādes. Nodrošināti informācijas tīkli un izveidotas mājas lapas.	6
Sabiedrisko aktivitāšu dažādošana vietējiem iedzīvotājiem	Izveidotas un labiekārtotas atpūtas vietas	7
	Iedzīvotāju skaits, kuri varēs izmantot jaunizveidotās vai labiekārtotās atpūtas vietas	8 000

	Sakopti un atjaunoti vēsturiskie un mākslas objekti, pieminekļi, piemiņas zīmes, svētvietas. Ekspozīcijas un popularizētas novadnieku ekspozīcijas, un publiskās kolekcijas	6
	Nodrošināta pašdarbības kolektīvu darbība	10
	Iedzīvotāji, kas iesaistīti jaunizveidotajās, pilnveidotajās pašdarbības kolektīvu aktivitātēs	300
	Izveidoti un labiekārtoti sabiedrības iniciatīvu centri, apmācību un pulcēšanās telpas.	7
	Iedzīvotāju skaits, kas varēs izmantot izveidotos centrus un telpas	10 000
Lauksaimniecības produktu ražošana, pirmapstrāde un pārstrāde mājas apstākļos	Izveidotas un rekonstruētas darbnīcas un darba telpas	7
	Iegādātas iekārtas	10
	Iedzīvotājiem pieejams pakalpojums	5 000

Katrai Zivju fonda rīcībai ir norādīti sekojoši sasniedzamie rezultātīvie rādītāji un to apjomi:

15.tabula

Rīcība	Rezultatīvais kritērijs	Apjoms
Ciematu atjaunošana un attīstība	Pašvaldības autoceļu segumu un infrastruktūras uzlabošana	5
	Labiekārtotas ciematu sabiedriskās un aktīvās atpūtas teritorijas	5
	Izveidotas vai labiekārtotas kultūras, sporta un citas sabiedriskās telpas	5
	Iedzīvotāju skaits, kuri varēs izmantot jaunizveidotos vai labiekārtotos iniciatīvas un veselības veicināšanas centrus	3 000
Zivsaimniecības un tūrisma infrastruktūras un pakalpojumu attīstība	Izveidoti jauni vai uzlaboti tūrisma pakalpojuma piedāvājumi	5
	Uzlabota tūrisma infrastruktūra	3
	Iedzīvotāju skaits, kuriem būs pieejami jaunizveidotie vai uzlabotie pakalpojumi	10 000
Zivsaimniecības uzņēmumu darbības dažādošana	Izveidots zivsaimniecības uzņēmuma jauns pakalpojums	1

4.2.2. Stratēģijas īstenošanas novērtēšanas procedūra

Stratēģijas īstenošanas novērtēšanas procedūra tika uzsākta pēc pirmās konkursa kārtas īstenošanas. Pašnovērtējums tiks veikts regulāri, aptaujājot biedru organizācijas. Aptaujas plānots organizēt reizi gadā, anketējot biedru organizācijas. Aptaujas anketu dati tiks apkopoti un analizēti Biedrības valdes sēdē un kopsapulcē. Nepieciešamības gadījumā Koordinators kopā ar Biedrības valdi sagatavos Stratēģijas grozījumus, kurus normatīvo aktu kārtībā iesniegs apstiprināšanai. Biedrība uzskata, ka ir būtiski saņemt atgriezenisko saiti, kas veicinās darba kvalitātes un efektivitātes paaugstināšanos, kā arī rosinās ticību kopīgi īstenojamiem darbiem.